

**Informace k registraci ETA do Velké Británie pro držitele českých pasů**

- Velká Británie ohlásila na podzim 2023 opatření týkající se cestování do Velké Británie, součástí opatření bylo pozvolné zavedení registrace ETA při cestách do této země
- pro občany EU platí tato povinnost **od 2. 4. 2025**
- o registraci ETA je možné žádat v mobilní aplikaci od **5. 3. 2025**
- aplikaci je možné stáhnout do Vašeho zařízení přes store, nebo přes odkaz [zde](#)
- žádost můžete podat i přes webový prohlížeč, ale vzhledem k procesu žádání o ETA (níže, kroky 10 a 11) doporučujeme volit mobilní aplikaci pro vyšší komfort
- CK tuto službu nezajišťuje, každý klient si registraci ETA bude zařizovat individuálně
- ETA je zpoplatněna **20 GBP/žádost** a je **platná 24 měsíců**
- vyřízení ETA obvykle trvá 2-3 pracovní dny (může trvat i kratší dobu)
- ETA je striktně vázána na doklad (pro občany ČR cestovní pas), na který je registrována
- v případě expirace pasu ztrácí i ETA svou platnost
- v případě záznamu v rejstříku trestů jsou vyžadována standartní víza (více informací na [GOV.UK.](#))
- krátkodobý pobyt je definován jako pobyt kratší než 6 měsíců za účelem turistiky, návštěvy rodiny nebo přátel, popř. za obchodním nebo studijním účelem (více na [MZV](#))

- ETA bude nutná i pro případ tranzitu (přestupu) přes území Spojeného království při cestě do navazující destinace, jedinou výjimkou, kdy ETA nebude vyžadována je letištní transit, kdy cestovatel neopustí tranzitní prostor a nebude procházet pasovou kontrolou (tzv. airside transit) - důrazně doporučujeme vždy konzultovat situaci s leteckou společností

- **níže popsaný návod je platný pouze pro občany ČR**

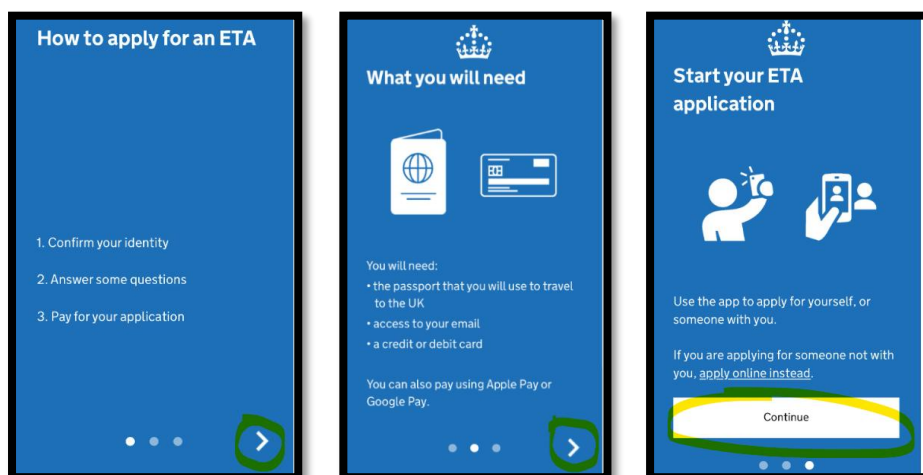
**Pro registraci ETA budete potřebovat:**

- mobilní telefon s připojením k internetu a s možností pořizování fotografií
- přístup k Vašemu emailu
- platební kartu
- Váš pas

**Krok 1:** stáhněte si mobilní aplikaci do Vašeho telefonu.

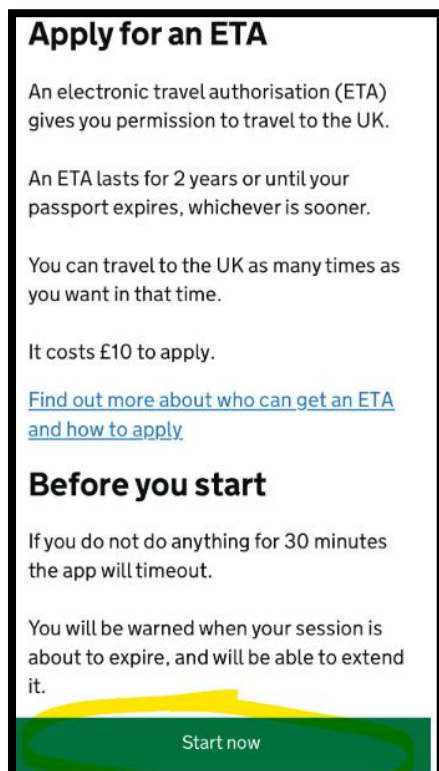
**Krok 2:** otevřete aplikaci ETA a postupujte dle návodu v aplikaci, v případě, že si nebudete vědět rady sami, pak můžete využít další níže uvedené další kroky, které Váš procesem postupně provedou:

**Krok 3:** odklikněte první dvě okna šipkou vpravo dole a třetí okno tlačítkem „continue“.

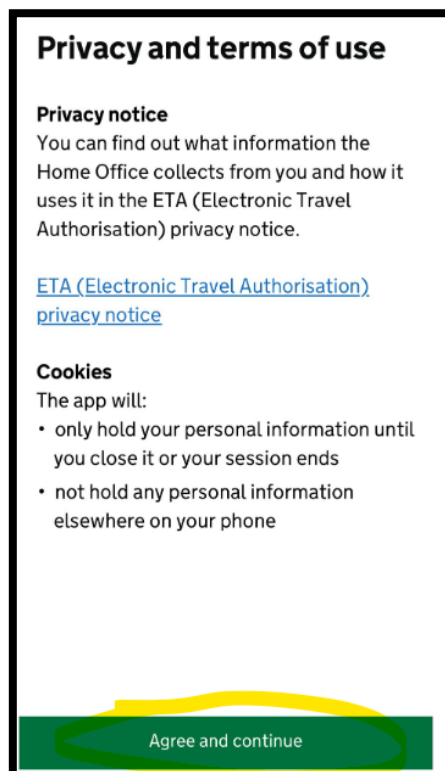


**Krok 4:** potvrďte dalšími dvěma kliky, že jste se seznámili s podmínkami pro žádost ETA a podmínkami na ochranu Vašich osobních údajů.

a)



b)



**Krok 5:** vyplňte svou emailovou adresu a klikněte na „continue“.

**What email address do you want to use to receive your ETA decision?**

We will send a security code to this email address to check you can use it.

Email address

zde vyplňte Vas email

Continue

**Krok 6:** zkontrolujte si svou emailovou schránku, a 6 - místný kód, který jste obdrželi doplňte do dalšího pole. Klikněte na „continue“.

**Enter 6-digit code sent to**

[Redacted]

[Redacted]

[Not received a code or wrong email](#)

-----

Continue

**Krok 7:** vyplňte číslo svého mobilního telefonu.

**Krok 8:** v tomto kroku zaklikněte „yes“ potvrzujete tak, že vlastníte biometrický pas).

**What is your phone number?**

Country code  
+420 (Czechia) >


+420 Phone number

[I do not have a phone number](#)

Continue

**Does your passport have a biometric chip?**


Look for this symbol, usually on the cover of a passport.



No  Yes

**Krok 9:** vyfoťte svůj pas a klikněte na continue. Vyfocena musí být úvodní stránka s Vašimi údaji. Při focení se držte instrukcí: fotografie musí zabírat všechny 4 rohy stránky, musí být čitelná a musí obsahovat Vaši fotografii (není tedy dostatečné vyfotit jen část stránky). Klikněte na „continue“.

**Take a photo of your passport**



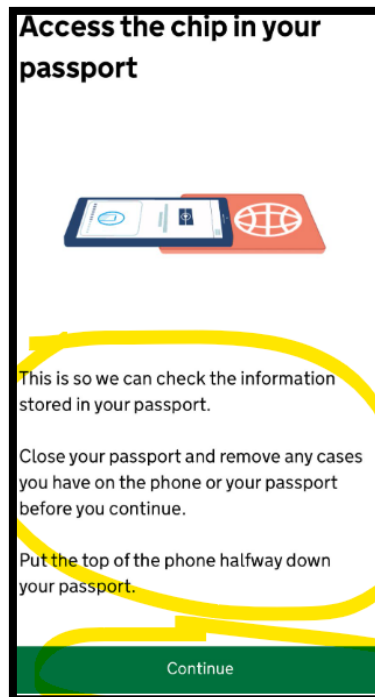
You need to take a photo of the passport you will use to travel to the UK. Your ETA will be linked to this passport.

The photo must show:

- all 4 corners of the details page
- the machine-readable zone (MRZ)
- the photo of you

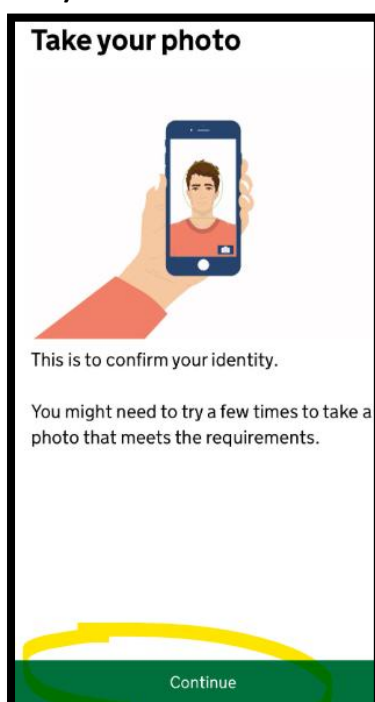
Continue

**Krok 10:** v tomto kroku budete snímat pasové údaje Vaším mobilem dle instrukcí. Pokud máte svůj mobilní telefon v nějakém obalu, vyjměte je z něj. Přiložte pak svůj telefon na desku zavřeného pasu (přední strana označená biometrickým čipem, viz obrázek níže). V případě, že se data z čipu nepovede aplikaci přečíst napoprvé, akci opakujte. Klikněte na „continue“.

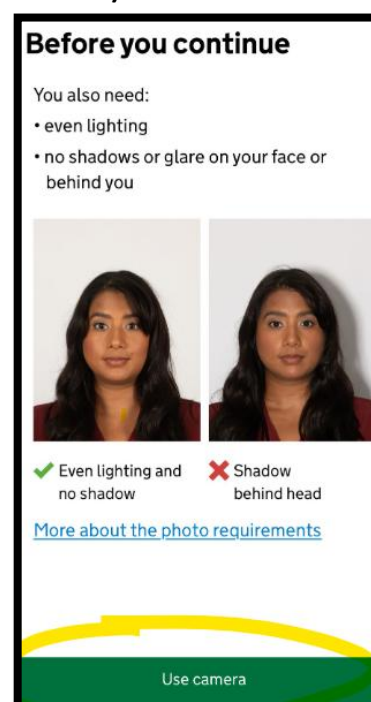


**Krok 11:** v tomto kroku budete tentokrát fotit sebe. Pokračujte dle instrukcí v aplikaci, která vás navede, jak mají fotografie vypadat. Klidněte na „use camera“.

a)



b)



**Krok 12:** vyplníte Vaši adresu, v tomto případě řádek 1, město a zemi. Ostatní řádky není potřeba vyplňovat. Klikněte na „continue“.

### Home address

Provide the address where you live most of the time.

Address line 1

Address line 2 (optional)

Address line 3 (optional)

Town or city

Postcode or zip code (optional)

Country

Continue

**Krok 13:** potvrďte, že máte pouze českou národnost, klikněte na „continue“.

### Your nationalities

Scanned from your passport:  
**Czechia - CZE**

Add any other nationalities you have, including any you have had in the past.

[+ Add another nationality](#)

Continue

**Krok 14:** doplňte, zda máte zaměstnání („Yes, I have a job“), či nikoli. Do zaměstnáních spadají i OSVČ. Klikněte na „continue“.

**Do you have a job?**

This includes if you are self-employed.

Yes, I have a job

---

No, I do not have a job

---

Continue

**Krok 15:** potvrďte, že nemáte žádný záznam v rejstříku trestů vyplněním „No“. Klikněte na „continue“.

**Have you ever had a criminal conviction?**

Include convictions from any country.

You do not need to tell us about convictions for activities that are legal in the UK, for example trade union membership or same-sex relationships.

Yes

---

No

---

Continue

**Krok 16:** potvrďte vyplněním „NO“, že jste nebyli nikdy zapojeni do trestné aktivity jako jsou zločiny proti lidskosti, terorismus, či podpora extrémistických skupin. Klikněte na „continue“.

**Have you ever been involved in, or suspected of, any of the following?**

- war crimes, genocide or crimes against humanity
- terrorism including support for, or membership of, terrorist groups
- supporting extremist groups or expressing extremist views

Yes

No

Continue

**Krok 17:** Zkontrolujte si všechny Vámi zadané údaje a klikněte na „continue“.

**Krok 18:** kliknutím na „continue to payment“ potvrzujete prohlášení, že pokud budou některé údaje shledány jako nepravdivé, pak riskujete zamítnutí aplikace.

**Declaration**

By sending this application, you confirm that, to the best of your knowledge, the information you have given is correct.

If you have given any false information:

- your application can be refused
- you may be prosecuted
- you may be banned from the UK

If you are applying on behalf of someone else you must have confirmed with them that the application is complete and correct.

You cannot change your answers once you continue.

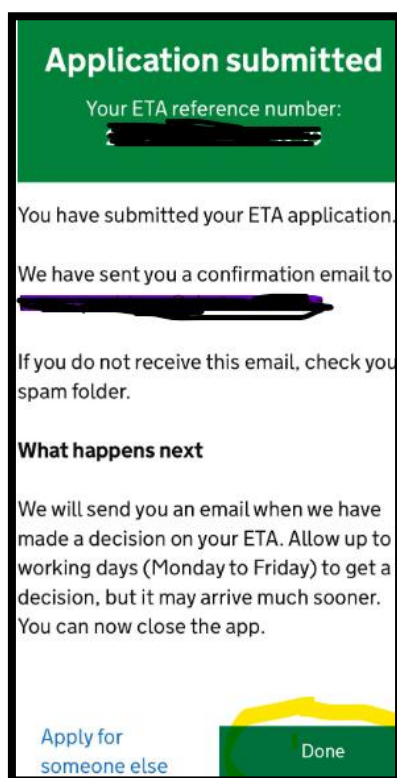
Continue to payment

**Krok 19:** zadejte zemi, ze které bude prováděna platba za registraci ETA (Czechia). Klikněte na „continue“.

**Krok 20:** budete přesměrováni na okno, které přepočítá poplatek 10 GBP na EUR v rámci eurozóny. Klikněte na „continue“.

**Krok 21:** vyplňte platební údaje z Vaší platební karty.

**Krok 22:** pokud vše proběhlo v pořádku, pak se vám zobrazí „application submitted“, tedy potvrzení o přijetí Vaší žádosti. Stejné potvrzení by Vám mělo dorazit i na Váš email.



V případě schválení žádosti byste měli obdržet na Váš email dorazí Vaši ETA do 2-3 pracovních dnů (může to být i rychleji). ETU není potřeba na cestu tisknout a mít ji v papírové formě, je vázaná na číslo Vašeho pasu, a stačí tedy pak při kontrole na letišti předložit ten. **Za správnost údajů / vydání potvrzení ETA nenese CK odpovědnost.**