

Informační kniha

KEŇA

Srdečně Vás
vítáme v destinaci

KEŇA

Přejeme Vám příjemné prožití dovolené!

Obsah

Poznejte to nejlepší z Keni	str. 4
Časový posun	str. 5
Státní zřízení	str. 5
Historie	str. 5
Klimatické podmínky	str. 6
Poloha a geografie	str. 7
Jazyky	str. 7
Flóra a fauna	str. 8
Stravování, kuchyně a restaurace	str. 9
Pláže	str. 10
Opalování	str. 10
Doprava a cestování po Keni	str. 10
Peníze – měna	str. 11
Internet	str. 12
Pošta	str. 12
Telefonování	str. 12
Kontakty na úřady	str. 12
Celní předpisy	str. 13
Bezpečnost a kriminalita	str. 13
Aktivity a zábava	str. 14
Praktický slovníček česko-anglický	str. 16
Elektrický proud	str. 17
Voda	str. 17
Zdravotní péče	str. 17
Zajímavá místa	str. 18



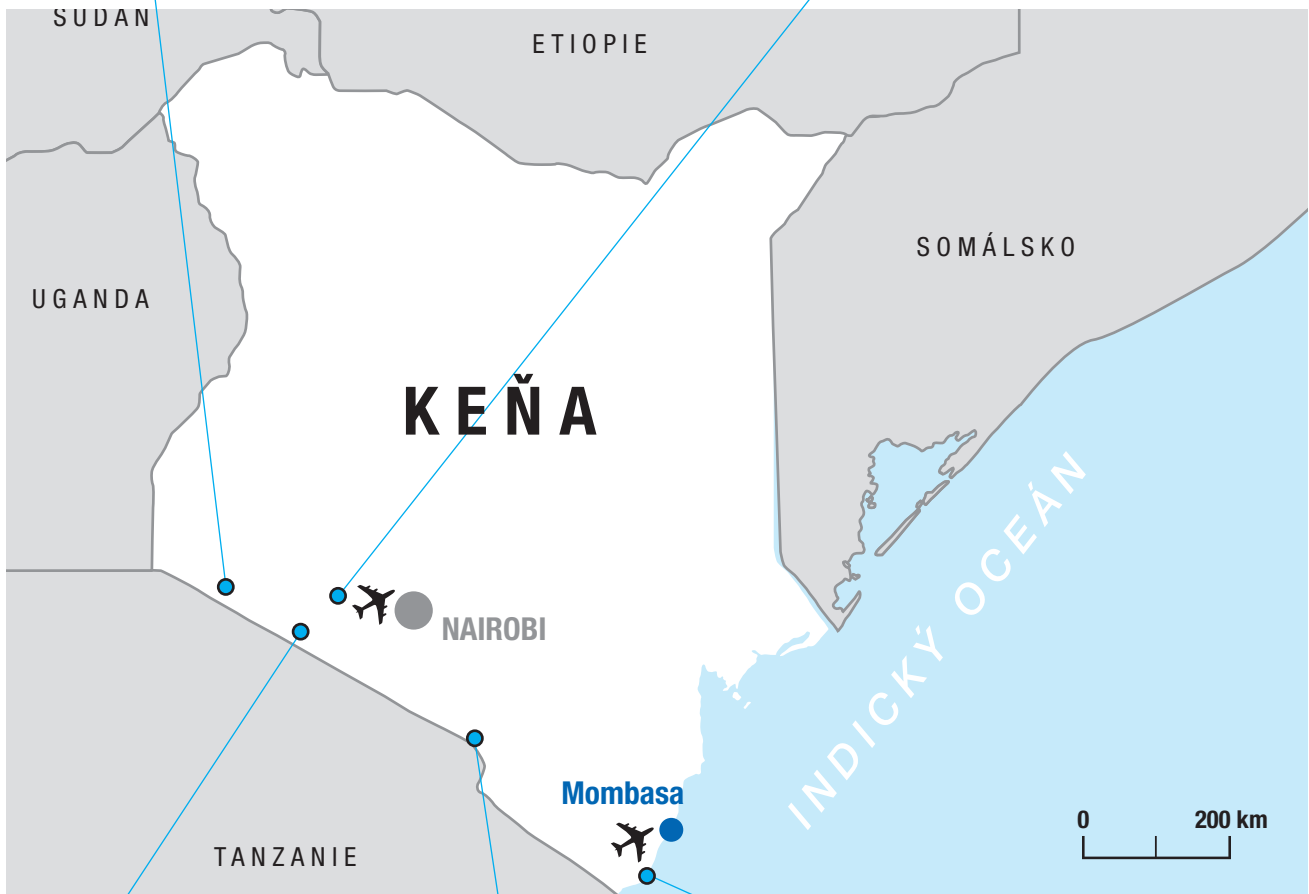
Poznejte to nejlepší z Keni



Masajové

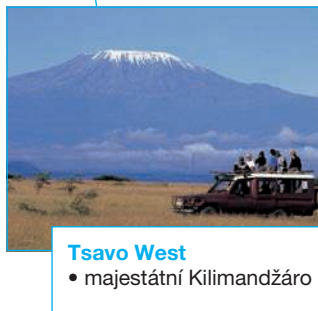


Jezero Nakuru



Masai Mara

- tajemný svět zvířat



Tsavo West

- majestátní Kilimandžáro



Diani Beach

- krásné koupání na jedné z nejhezčích pláží v Keni

Časový posun

Časové pásmo v Keni je posunuto o tři hodiny před GMT.

Oproti zimnímu střeoevropskému času činí časový posun plus dvě hodiny, oproti času letnímu plus jednu hodinu.

- Během zimního času: Keňa + 2 hodiny
- Během letního času: Keňa + 1 hodina

Státní zřízení

Keňa je republika s jednokomorovým parlamentem. Je členem britského společenství Commonwealth a Organizace spojených národů. Hlavou státu je prezident s pětiletým volebním obdobím.

Historie

Původ keňského obyvatelstva

Archeologické nálezy dokazují, že se na území Keni objevili prapředci člověka už před dvěma až třemi milióny let. Jedny z nejcennějších nálezů lidských ostatků byly vykopány poblíž jezera Turkana. Výskyt člověka moudrého v Africe se datuje do doby před 150 000 lety.

Přibližně v 1. století našeho letopočtu osídlili území dnešní Keni, Etiopie, Somálska a dalších částí východní Afriky Kušité, v 2. století přicházejí Bantuové. Už od 1. století se na kontinentu vyskytují také Arabové, kteří od 7. století zakládají obchodní města na východním pobřeží, k nimž míří lodě z Indie, Persie a arabského světa. Ve 14. století obohatili tehdejší populaci ještě Niloté ze severu a na začátku 18. století Masajové.

Kolonizace Keni

V roce 1498 přistál u břehů Keni Vasco da Gama a keňské území se tak v průběhu následujících let dostalo pod správu Portugalců. Od poloviny 18. století už ale Portugalce střídají Arabové. Evropa měla tehdy kontrolu asi jen nad desetinou afrického území, což bylo ve srovnání se zbytkem světa minimální.

Roku 1884 se na Berlínské konferenci dohodlo bez účasti afrického zástupce 14 evropských států společně s USA o sféře vlivu na africkém kontinentu. Po třech měsících jednání se v podstatě náhodně ustavily vnitřní hranice (bez ohledu na historicky přirozeně vytvořené kulturní a jazykové hranice). Z tisíců původních kmenů tak vlastně ze dne na den vzniklo 50 nových států. Keňa připadla pod správu Velké Británie.

Koncem 90. let 19. století se začalo s výstavbou železnice spojující východní pobřeží s Viktoriiným jezerem a posléze také s Ugandou. V roce 1895 vyhlásila Velká Británie Východoafrický protektorát a v podstatě všechny úrodné vysočiny kmenů Kikujů a Luů byly zabrány pro pěstování kávy a čaje na rozsáhlých plantážích. V roce 1920 se Keňa oficiálně stala britskou kolonií s názvem Britská východní Afrika.

Cesta k nezávislosti a vznik samostatné Keni

Organizovaná opozice vedená hlavně kmenem Kikujů vznikala od oficiálního vyhlášení Britské východní Afriky. Zásadní význam mělo ale až povstání Mau Mau v 50. letech 20. století, které nakonec vedlo ke keňské nezávislosti v roce 1963. Při bojích tehdy zemřelo okolo 13 000 Afričanů a 1 000 Evropanů.

V prosinci roku 1964 vznikla Keňská republika a jejím prvním prezidentem se stal Jomo Kenyatta z kmene Kikujů (funkci prezidenta zastával až do konce svého života). Je oceňován například za zavedení bezplatné základní školní docházky (do čtvrtého stupně základní školy) nebo za zachování keňské kultury a dědictví.

V pořadí druhou hlavou Keňské republiky se stal v roce 1978 Daniel Toroitich arap Moi z kmene Kalenjin. Za jeho úřadu ale docházelo k rozsáhlým demonstracím proti jeho vládě a v roce 1982 došlo dokonce k pokusu o převrat. V důsledku toho byla v zemi nastolena vláda jedné strany a jakékoliv demonstrace a protesty byly tvrdě potlačovány. Několik politiků zodpovědných za násilí proti odpůrcům vlády vyšetřoval i Mezinárodní trestní soud.

V 90. letech už Západ přestal tolerovat poměry v zemi a hrozil zastavením humanitární pomoci. Moi tak byl nucen reformovat ústavu a zavést demokratické volby. V roce 2002 vyhrála poprvé opoziční strana a novým prezidentem se stal Mwai Kibaki z kmene Kikujů. Nyní je prezidentem William Ruto, od roku 2013 je v Keni dvoukomorový parlament..



Klimatické podmínky

Podnebí a počasí napříč Keňou

Počasí v jednotlivých oblastech Keni se velmi liší, obecně se dá ale konstatovat, že převládá proměnlivé rovníkové klima.

Na pobřeží je teplo a vlhko, polopouště jsou horké a suché, horské oblasti mohou překvapit teplotami jen kolem 18 stupňů a oblast u Viktoriina jezera má zcela unikátní klima s obdobím dešťů od dubna do listopadu.

V květnu a červenci prší také na pobřeží, které je ovlivňováno monzuny. Do horských oblastí přicházejí deště od března do května a od října do prosince. Zbytek země je považován za polopoušť s ročním úhrnem srážek pod 500 milimetrů. Nejteplejší jsou západní a severovýchodní oblasti, kde se průměrná denní teplota pohybuje okolo 34 stupňů.



Poloha a geografie

Celkem 582 347 kilometrů čtverečních Keni zabírá východní část rovníkové Afriky a rovník ji také téměř dokonale púlí. Země disponuje až pohádkovou krajinou velmi rozmanitých biomů. Bílé pláže na pobřeží střídají dále do vnitrozemí zelené mangrovy, uskupení chráněných dřevin v mokřinách u mořských břehů. Směrem na západ a sever přecházejí v savany a polopouště.

Keňa má asi 47 miliónů obyvatel a přes 42 etnických skupin. Nábožensky převládá křesťanství – protestanti 47,7 % a katolíci 23 %. Pobřežní část Keni je z větší části muslimská (11,2 %), tradiční náboženství vyznává 10 % a 2 % ostatní.



Jazyky

Angličtina je vedle svahilštiny úředním jazykem. Základní anglické fráze najdete v malém slovníčku na následujících stránkách.



Flóra a fauna

Příroda je v Keni neuvěřitelně rozmanitá. Žije tu na osm desítek hlavních druhů zvěře a přes tisíc druhů ptáků, z nichž mnohé jsou kriticky ohrožené. Velkou část z nich můžete spatřit na vlastní oči během safari v národních parcích. Výjimkou není setkání s volně žijícími velkými africkými savci. Běžně můžete potkat například žirafy, antilopy, slony, zebry, buvoly, hrochy a nosorožce, ale i typické opeřence včetně pštrosů, marabuů a plameňáků. Pozor na lvy, levharty a gepardy, na jedovaté hady a krokodýly. Typický kolorit svým skřekem dotvářejí všelijaké opice, zejména kočkodani a paviáni.

Buše, baobaby a další byliny

Rostou zde dlouhověké, majestátní baobaby, mohutné stromy dosahující výšky až třiceti metrů, průměru osmi metrů a stáří až tři tisíc let. K vidění jsou deštné pralesy, buše, mokřiny, slatiny a mangrovy s typickou flórou.





Stravování, kuchyně a restaurace

Gastronomie je v Keni rozmanitá a pro Evropana vesměs exotická. Převládají masová jídla, většinou ze skopového, hovězího nebo kuřecího, u pobřeží ryby a plody moře. Jako přílohy jsou nejčastější kukuřice, rýže, brambory a případně banány.

Za typická jídla platí kukuřičná kaše ugali, dále nyama choma, tradičním způsobem opékané maso a kuku choma, pečené kuře se zeleninou a rýží nebo chlebovou plackou chapati. Vyzkoušet můžete množství levného a chutného pouličního občerstvení, asi nejvyhledávanější pochutinou jsou samosa placky z listového těsta plněné masem, ale i zeleninou.

Je libo krokodýla k obědu?

Po hlavním jídle je obvykle servírováno jako dezert exotické tropické ovoce, tedy papája, mango, kvajáva či kokosové ořechy. Obvyklým nápojem je místní pivo pombe vyráběné z prosa, banánu, cukru a bylin, avšak pro cizince není příliš chuťově akceptovatelné. V některých restauracích, otevřených většinou po celý den, lze ochutnat i nevšední maso jako třeba krokodýly.

Samozřejmostí je jistá míra opatrnosti a užití zdravého rozumu během vybírání jídla. Špatně se vám může udělat po skvělé večeři v luxusním restaurantu, přitom na ulici se můžete dlouhou dobu stravovat bez jakýchkoliv žaludečních obtíží.



 Pláže

Pobřeží Indického oceánu nabízí celoročně velmi příjemné koupání. Je lemováno nádhernými korálovými útesy a plážemi s bílým pískem a palmami.

Nejkrásnější pláže se nacházejí kolem Mombasy a mezi nejvyhledávanější patří Bamburi Beach, Diani Beach a Nyali Beach. Velice populární je též Watamu s podmořskou rezervací Marine National Park kolem neporušeného korálového útesu. U pláží se obvykle nacházejí hotelové komplexy, jsou tudíž udržované, s dostatečným servisem a možností nákupu suvenýrů.

 Opalování

Jako v každé rovníkové zemi i v Keni je pro Evropana vhodné dodržovat zásady zdravého opalování. To znamená používat krémy s vyšším ochranným faktorem a vyvarovat se nechráněného pobytu na přímém slunci v poledních hodinách. Pláže u větších hotelů bývají vybaveny slunečníky.

 Doprava a cestování po Keni

Není asi žádným překvapením, že dopravní infrastruktura v Keni není na nejlepší úrovni. I přesto se ale na místní poměry víceméně „komfortně“ vždy dostanete tam, kam potřebujete.

Vzduchem

Úměrně rozrůstajícímu se cestovnímu ruchu stoupá také počet leteckých přepravců jednotlivých linek. Z více než dvou stovek letišť jich však pouze asi patnáct má asfaltový povrch.

Po železnici

Železniční síť zahrnuje pouze necelé tři tisíce kilometrů a spojuje Nairobi s velkými městy. Pokud se rozhodnete pro výlet vlakem, vyplatí se cestovat vlaky vyšší třídy s rezervací místenek, vlaky nižších tříd bývají přeplněné a mnohdy mohou být i nebezpečné. Od roku 2017 je v zemi nová moderní železnice, která spojuje Nairobi s Mombasou.

Po silnici

Nejrozšířenějším a jediným relativně bezpečným dopravním prostředkem zůstává autobus. Po turistických centrech a velkých městech křížují autobusy neustále, zastávky neexistují, zastavuje se na znamení. Lokální, levnější autobusy jsou cenově velmi výhodné, bývají často enormně přeplněné. Na delší trasy je lepší si rezervovat místo. Ve větších hotelech si lze rovněž objednat mikrobus.

Na dvou i čtyřech kolech

V Keni se jezdí vlevo, silnice jsou ve špatném stavu, místní řidiči jezdí velmi svérázně, až agresivně. Funguje tu síť autopůjčoven. Řidiči musí být minimálně 23 let a musí se prokázat řidičským průkazem a cestovním pasem. Je všeobecně doporučováno pro všechny případy uzavřít pojištění.

Nepříjemným zážitkem se může stát jízda taxi. Taxametry v nich téměř neexistují a taxikáři si účtují nadhodnocené částky, pokud si cenu nedohodnete předem.

Po turistických centrech se můžete dopravovat na kole. Nosič je nahrazen druhou sedačkou a místní vás za menší poplatek odvezou, kam si řeknete. I tady je však lepší usmlouvat cenu předem. Dalším možným způsobem dopravy je tuk tuk, místní malé vozítko na třech kolech, které pobere až čtyři lidi, nebo piky piky, motorka, která uveze až tři lidi.



Peníze – měna

Měnou je keňský šilink (KES). Jeden keňský šilink má 100 centů. Kurz se pohybuje v přepočtu okolo 20 až 22 korunami za 100 KES. V oběhu kolují bankovky v nominální hodnotě 1000, 500, 200, 100 a 50 KES a mince 20, 10, 5 a 1 KES.

Volné měny lze směnit v místních směnárnách, bankách i v některých autorizovaných hotelech. Pochopitelně že ideálním místem jsou velká města a turistická centra.





Internet

Internetové připojení je v Keni vcelku dostupné. Ve všech větších městech jsou řady internetových kaváren, lepší hotely mají wi-fi na pokojích a slušně se lze připojit i v některých restauracích a nákupních centrech.



Pošta

Poštovní síť funguje na africké poměry celkem dobře. Známký a pohlednice zakoupíte v hotelech, na poštovních úřadech i v obchodech se suvenýry. Běžná zásilka putuje do České republiky zhruba čtrnáct dní.



Telefonování

Většina měst a turistických oblastí je pokryta GSM signálem. Ten však může mnohde kolísat. Roaming českých operátorů funguje v případě místního pokrytí bez problémů. Do ČR se také můžete dovolat z poštovních úřadů, bývá to však problematické, protože signál pevných linek je místy šířen nestálými rádiovými vlnami.

Důležitá čísla

Policie: 999

Hasiči: 999

Záchranná služba: 999

Informace: 900



Kontakty na úřady

Velvyslanectví pro Českou republiku

Tende Drive 745

Lavington

00100 Nairobi

Web: www.mzv.cz/nairobi

E-mail: nairobi@embassy.mzv.cz

Telefon: +254 774 420 460

+254 774 240 860

Fax: +254 204 348 163

Velvyslanectvo Slovenskej republiky v Nairobi

Jakaya Kikwete Road

P.O.Box 30 204

00 100 Nairobi

Telefon: +254 (0) 20 869 82 11

Email: emb.nairobi@mzv.sk

Email konzulárneho oddelenia:

cons.nairobi@mzv.sk

Núdzová linka: +254 (0) 11 32 38 442

<https://mzv.sk/web/nairobi>

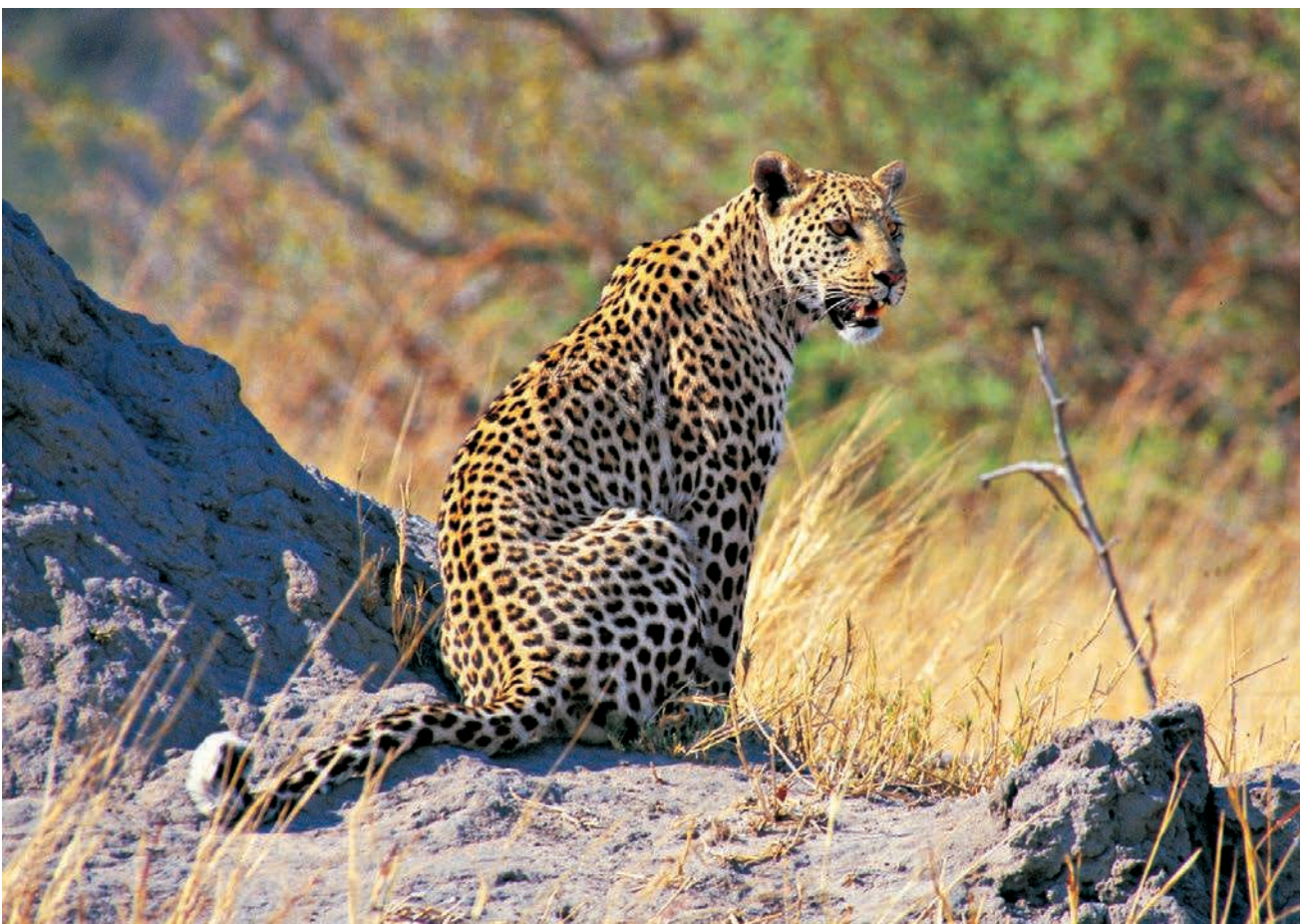
Celní předpisy

Do země je povoleno dovést jeden litr alkoholu, karton cigaret či 50 doutníků a 250 mililitrů parfému. Osobní věci jako kamery, notebooky a fotoaparáty jsou často celníky zaznamenávány do pasu a musí být ze země také vyvezeny. Trestný je dovoz a vývoz jakýchkoliv výrobků a trofejí z divokých zvířat a povolen není ani vývoz živých zvířat a rostlin bez zvláštního osvědčení. Ze země se nesmí vyvažet také různé škeble a korály.

Bezpečnost a kriminalita

Je třeba počítat s tím, že obzvlášť ve větších městech je nutné dbát alespoň základních pravidel bezpečnosti. Nikdy nenoste u sebe větší částky peněz, šperky a jiné cennosti. Doklady si nechávejte raději v trezoru. Opuštěným místům se úplně vyhýbejte.

V turistických lokalitách a odlehlejších oblastech je bezpečnostní situace stabilní, nicméně pouliční krádeže a podvody v taxi a obchodech jsou zaznamenávány poměrně často.





Aktivity a zábava

Keňa má na turisty připravenou celou škálu svodů a pokušení, jimž rádi podlehnou. Dobře se tady nakupuje, obchody jsou přeplněny nejrůznějšími suvenýry, rozvíjí se sportovní nabídka a samozřejmě nechybí rušný noční život, obzvláště ve velkých městech.

Sport a pohyb

Především za účelem vyžití turistů vzniklo kolem mořského pobřeží množství sportovišť. Věvodí jim místa pro plážový volejbal či fotbalové plácky, v poslední době rostou jako houby po dešti i tenisové kurty a úžasné golfové resorty.

Viktoriino jezero a jeho kouzla

Skvěle se „zahřejete“ také turistikou. Lze ji provozovat v horách i v deštných pralesích nebo v unikátní klimatické oblasti Viktoriina jezera. Jsou sem často nabízeny i několikadenní výlety a dobrodružné treky, během nichž spatříte fascinující africkou faunu a flóru.



Nakupování a utrácení

Klasická obchodní centra jsou situována do velkých měst, kde se také konají obrovské trhy. Na menší trhy, pouliční stánky a obchody lze pak narazit téměř všude, kde se někdy objevil nějaký turista.

V Keni hledejte zejména místní produkty a zajímavé suvenýry. Nejtypičtější jsou různé sošky z ebenového dřeva zvané makonde, vyřezávané kmenové masky, sisalové košíky, místní pestrobarevné oděvy kanga, tkané látky nebo tradiční masajské šperky a jiné výrobky.

Na trzích si hrajte na chudáse

Zejména na trzích se musí smlouvat - jednak to patří k místnímu koloritu, ale také se díky tomu dají ušetřit nemalé peníze. Není na tom nic složitějšího, obě strany navrhnou částku a postupně se dostanete zhruba na půl cesty.

Zábava a noční život

Keňa žije z cestovního ruchu, proto tady existuje nepřehledné množství zábavních příležitostí. Kromě obvyklých plážových radovánek včetně potápění, rybolovu a surfování lákají turisty především denní i noční safari, která můžete absolvovat terénními vozy nebo letecky. Populární jsou raftingové výlety na řekách Tana a Galana či vysokohorská turistika v oblastech národního parku Mount Kenya, v pohoří Matthews Range nebo Ndoto Mountains.

V metropolích jako Nairobi a Mombasa i v turistických centrech je v provozu spousta diskoték a nočních klubů, barů, restaurací a dalších zábavních zařízení.

Keňské státní svátky

- 1. leden – Nový rok
- Březen až duben – Velikonoce
- 1. květen – Svátek práce
- 1. červen – Den svébytnosti (Madaraka Day)
- 20. říjen – Den prvního prezidenta (Kenyatta Day)
- 12. prosinec – Den nezávislosti (Jamhuri Day)
- 25. prosinec – 1. svátek vánoční (Christmas Day)
- 26. prosinec – 2. svátek vánoční (Boxing Day)
- Pohyblivý svátek – konec ramadánu (Id-el-Fitr)

Praktický slovníček česko-anglický

Česky	Anglicky
Dobré ráno / odpoledne / dobrý večer / dobrou noc	Good morning / afternoon / evening / night
Dobrý den / Ahoj	Hello / Hi
Na shledanou / Nashle / Zatím	Good bye / Bye / See you
Jak se máte? – Dobře. Co Vy?	How are you? – I'm fine. How about you?
Těší mě	Nice to meet you
Děkuji / Díky	Thank you / Thanks
Rádo se stalo	You're welcome
Omlouvám se	I'm sorry
To je v pořádku	It's O. K.
Šťastnou cestu	Have a good journey

Cestování

Recepce	Reception desk / front desk
Jednolůžkový / dvoulůžkový pokoj	Single room / double room
Klíč / karta od pokoje	Key / key card

Česky	Anglicky
Průvodce	Guide
Mapa města	City map
Obchodní centrum	Mall
Turistická kancelář	Tourist office
Přímý	Direct
Přesedat	Change
Trasa	Route
Řidičský průkaz	Driver's licence
Půjčovna aut	Car rental / rent a car
Pojištění	Insurance
Benzínová pumpa	Petrol / gas station
Hlavní chody	Main courses
Spropitné	Tip
Prodavač	Shop assistant



Elektrický proud

Elektrické napětí v Keni je obvyklých 230 a 240 V, kmitočet sítě činí 50 Hz. Zásuvky jsou však dle britských norem a pro jejich bezproblémové použití je nutný adaptér. Ten lze zakoupit v okolí nebo zapůjčit v hotelu. V odlehlejších oblastech mimo turistické lokality se elektřina vyrábí generátory a její spotřeba je omezována častými záměrnými výpadky.



Voda

Vodu z kohoutků nepijte. Balená voda je k dostání téměř všude. Její cena se pohybuje kolem jednoho dolaru za litr, v některých oblastech může být dražší.



Zdravotní péče

Rozhodně se nedoporučuje ošetření ve státních nemocnicích, kde je úroveň péče tristní. Kvalitní jsou pouze soukromé nemocnice. Pokud budete potřebovat ošetření, kontaktujte svou pojišťovnu. Pojištění u renomované pojišťovny je zde nezbytné, bez toho nebude pacient přijat k ošetření. Soukromé nemocnice mnohdy požadují platbu předem či alespoň složení zálohy. Z hůře dostupných a venkovských oblastí je v případě zranění nebo nemoci nutné se co nejrychleji dostat zpět do civilizace.



Zajímavá místa

Pro ty, kteří nechtějí strávit celou dovolenou jenom v hotelovém areálu, nabízíme několik tipů pro inspiraci.

Amboseli, národní park obývaný slony

Nevelký národní park Amboseli na dohled od Kilimandžára se řadí k nejlepším místům v Africe pro pozorování slonů v divočině. Jako první Evropan do této oblasti pronikl až v roce 1883 výzkumník Joseph Thomson.

Národní park Amboseli (oficiálně Maasai Amboseli Game Reserve) se rozkládá na ploše 392 kilometrů čtverečních. Vyhlášen byl roku 1974 na jihu Keňské republiky blízko hranice s Tanzanií, asi 40 kilometrů od vrcholku nejvyšší africké hory Kilimandžáro. Daleko to z něj není ani do NP Tsavo West.

Sloni, Masajové a další atrakce

Amboseli se pyšní jedinečným ekosystémem zahrnujícím bažiny, vyschlé jezero i polosuchou vegetaci. Díky němu tady žije na čtyři sta ptačích druhů a desítky druhů savců. Obzvláště se tu (v mokřadech Enkongo Narok) daří slonům africkým, dobrým obdobím k jejich pozorování je leden až únor.

Další atrakcí je možnost seznámit se s tradičním způsobem života masajských kmenů, které tuto oblast dosud obývají. Amboseli se nikoliv náhodou stal druhým nejnavštěvovanějším keňským národním parkem hned po Masai Mara.



Masai Mara, rezervace plná masajských zázraků

K nejnámějším rezervacím celé Keni patří Masai Mara. Zaujme vás především svým nebyvalým přírodním bohatstvím a jedinečnou kulturou masajských kmenů.

Rezervace Masai Mara (oficiálně Maasai Mara National Reserve) zabírá plochu 1 510 kilometrů čtverečních. Vznikla v roce 1974 v části plochy původní rezervace. Rozkládá se na jihozápadě Keňské republiky u hranic s Tanzánií, kde na ni plynule navazuje slavný NP Serengeti.

Vydejte se za „velkou pětkou“

Masai Mara je místem pozoruhodné přírodní události, tzv. velkého stěhování pakoňů a zeber mezi rezervacemi Masai Mara a Serengeti. Migrace zvěře je nejlepší pozorovat v červenci a srpnu, kdy se tisíce kopytníků vydávají na náročnou pouť.

Další zajímavostí je vědecký program zabývající se pozorováním zdejší lví populace (Mara Predator Project). Kromě lvů tady můžete natrefit na zbývající členy „velké pětky“ (levharty, slony, nosorožce a buvoly), na gepardy, hyeny, gazely, šakaly a spoustu jiné zvěře. Vstup do parku je severní branou Oloololo.



Mombasa, podivuhodná směs historie a přítomnosti

Při návštěvě Keni byste neměli opominout prohlídku přístavního města Mombasy. Objevíte v něm řadu památek dlouhé koloniální minulosti i důkazy současného rozvoje.

Mombasa má přes jeden milión obyvatel a je důležitým keňským centrem kulturním i ekonomickým. Funguje zde ohromný námořní přístav i mezinárodní letiště Moi. Město se nachází na ostrově stejného jména a podél členitých zálivů Tudor Creek na severu a Port Reitz a Kilindini Port na jihu.

Ježíšova pevnost a další poklady

K nejvýznačnějším mombaským pamětihodnostem se řadí bývalá portugalská pevnost Fort Jesus (součást dědictví UNESCO), vystavěná koncem 16. století u břehů Indického oceánu. Seznámíte se v ní s pohnutými dějinami otrokářství. K zajímavostem patří její půdorys ve tvaru lidské postavy, dobře viditelný při pohledu z letadla.

Na bulváru Moi nemůžete přehlédnout originální bránu v podobě obřích sloních klů, připomínající návštěvu britské princezny Margarety v roce 1956. K výhodným nákupům v Mombase lákají bazary a uličky plné pitoreskních obchůdků. Můžete si zde zakoupit rozmanité suvenýry od dřevěných vyřezávaných sošek až po látky či ozdoby s masajskými motivy.



Nakuru, národní park pro milovníky vody

K nejmenším, avšak nejzajímavějším keňským přírodním rezervacím patří také jezero Nakuru se svým blízkým okolím (v masajštině to znamená „Prašné místo“). Proslavilo se především početnými hejny nádherných plameňáků.

Národní park Nakuru (oficiálně Lake Nakuru National Park) zabírá nevelkou plochu 188 kilometrů čtverečních. Nachází se v nadmořské výšce 1 754 metrů a vyhlášen byl roku 1961. Najdete ho na jihozápadě Keni poblíž většího města Nakuru a asi 100 km od metropole Nairobi.

Prožijte den s plameňáky

Přestože hladina jezera Nakuru někdy výrazně kolísá, je oblast domovem desítek tisíc plameňáků a jiných vodních ptáků (kladivoušů afrických, volavek obrovských apod.). V NP Nakuru však žijí také vzácní černí nosorožci a žirafa Rothschildova, bohužel poslední samec nosorožce bílého uhynul v roce 2018. Ve velkém tady naopak natrefíte na kočkovité šelmy, antilopy vodní a velké krajty. K dalším zajímavostem lze zařadit vodopády Makalia a ohromné akácie.



Národní parky, největší keňské bohatství

Na území Keňské republiky se nachází celkem 36 parků, tvořících dohromady téměř deset procent rozlohy celé země. Během dovolené v Keni se podívejte alespoň do jednoho z nich.

Největším národním parkem je Tsavo East (13 747 km²), následovaný svým západním sousedem Tsavo West (13 500 km²). NP Nairobi se rozkládá hned za hranicemi hlavního města.

Keňa rovná se safari

Mezi nejznámější a na zvěř nejbohatší národní parky patří proslulá rezervace Masai Mara, v níž při troše štěstí uvidíte zvířecí „velkou pětku“ zahrnující lva, levharta, buvola, nosorožce a slona. Dalším oblíbeným národním parkem je Amboseli, který se rozprostírá na úpatí nejvyšší hory Afriky, Kilimandžára, tyčící se do výšky 5 896 metrů.

Zážitkem bude zajisté i návštěva národního parku jezera Nakuru, které je domovem nosorožců. Oblast jezera a okolí hory Mount Kenya můžeme označit za místo, kam přišli první britští osadníci a kolonizátoři.

Tsavo West, dobře dostupný národní park pro každého

Ve skupině největších a nejznámějších keňských národních parků najdete také národní park Tsavo West. Vyniká rozmanitou krajinou, četnými zvířecími druhy a zajímavými archeologickými nálezy.

Národní park Tsavo West (oficiálně Tsavo West National Park) dosahuje úctyhodné rozlohy 13 500 kilometrů čtverečních. Ochrana zdejšího území, které protíná hlavní silnice z přístavu Mombasy do hlavního města Nairobi, začala již v roce 1948. Na východě na park navazuje ještě větší NP Tsavo East, na jihu na tanzanských hranicích národní park Mkomazi. Dohromady vytvářejí 200 kilometrů dlouhý systém chráněných území.

Tsavo West se pyšní vysokou diverzitou zvířecích druhů. Při jeho prohlídce můžete vidět lvy, komby, levharty, černé nosorožce, žirafy, buvoly a řadu jiných živočichů. U jezera Mzima Springs se vyskytují hroši a krokodýli.

Na své si tady přijdou i milovníci jeskyní, úchvatných lávových proudů a lezení po skalách.