

Informační kniha

# ATTIKA

Srdečně Vás  
vítáme v destinaci

ATTIKA

Přejeme Vám příjemné prožití dovolené!

## Obsah

---

Poznejte to nejlepší z Attiky	str. 4
Časový posun	str. 5
Státní zřízení	str. 5
Historie	str. 6
Klimatické podmínky	str. 12
Poloha a geografie	str. 12
Jazyky	str. 12
Flóra a fauna	str. 13
Obyvatelstvo	str. 13
Kuchyně a jídlo	str. 14
Pláže	str. 15
Doprava a cestování	str. 17
Peníze – měna	str. 17
Pošta	str. 17
Telefonování	str. 18
Bezpečnost a kriminalita	str. 18
Voda	str. 19
Celní předpisy	str. 19
Kontakty na úřady	str. 20
Praktický slovníček	str. 21
Zdravotní péče	str. 22
Nakupování a suvenýry	str. 22
Spropitné	str. 24
Elektrický proud	str. 24
Zajímavá místa	str. 25

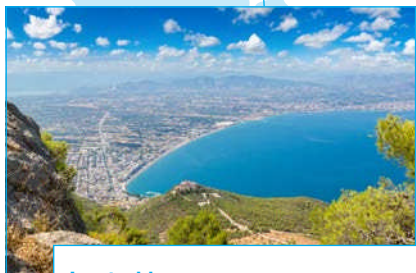


## Poznejte to nejlepší z Attiky



### Athény

- Hlavní město Řecka.
- Najdete zde nejkrásnější řecké památky.
- Dionýsovo divadlo pod Akropolí, Hadriánův oblouk, chrám bohyně vítězství Niké, antickou Agoru, monumentální chrám Olympéion, Akropolí, na které stojí chrám Parthenon, známou čtvrtí Plaka a Národní archeologické muzeum.



### Loutraki

- Lázeňské město.
- Termální prameny o teplotě 30–35 °C.
- Pláž oceněná Modrou vlajkou.

### Théby

- Město sedmi bran.
- Můžete si zde prohlédnout staré kostely, vykopávky, ruiny chrámu a archeologické muzeum.





## Časový posun

O hodinu více než v ČR.



## Státní zřízení

Řecko je unitární, parlamentní republika. V čele státu stojí prezident a je volen parlamentem vždy na funkční období 5 let. Od roku 2020 je poprvé v historii hlavou státu žena. Významný vliv na vnitropolitické dění má také pravoslavná ortodoxní církev, ke které se hlásí až 98 % obyvatel. Přestože ústava předpokládá odluku státu a církve, církve se neváhá veřejně postavit na odpor vládě v otázkách zasahujících do jejich zájmů.

### Attika

Attika (řecky Attiki - Αττική) je poloostrov a zároveň nejlidnatější region (tzv. periferie) Řecka, nacházející se v jižní části země. Leží v něm hlavní město Athény.

V dobách starověku náležela Attika k polis (městskému státu) Athény, které jsou i dnes hlavním městem a správním centrem celého regionu. Kromě něj se na poloostrově nachází i několik dalších měst a vesniček, vhodných jak k výletu, tak k rekreaci. Attikou doslova krácela historie, což je zde poznat na každém kroku – ať už navštívíte překrásné Athény s jejich Akropolí a Dionýsovým divadlem, mytické Théby nebo bojiště u Marathónu, dýchne na vás atmosféra starověku a ožijí hrdinové ze Starých řeckých bájí a pověstí.

Milovníky divoké přírody určitě nadchne národní park Parnitha, skrývající nejvyšší vrchol poloostrova a magickou hornatou krajinu.

Egejské moře se svými nádhernými plážemi přímo vybízí ke koupeli a celodennímu lenošení na slunci.

Letní večery zase nabízí neopakovatelné západy slunce a příjemné procházky při pobřeží. Ať už vás láká poznávání proslulých historických památek, relaxace na panenských plážích s průzračně čistou vodou, ochutnávání místních specialit nebo toulky překrásnou přírodou poloostrova, na Attice si určitě přijdete na své.



## Historie

### Starověk

Místo, kde se nachází Athény, bylo obýváno už v dobách neolitu předřeckými obyvateli Pelasgami, kteří pravděpodobně nebyli indoevropského původu.

Samotné město zde však založili až příslušníci řeckého kmene Achájů, zakladatelů známé mykénské civilizace. Pověst praví, že bohyně Athéna a bůh Poseidon přesvědčovali místní obyvatele, aby město pojmenovali po jednom z nich. Lidé se nakonec rozhodli pro Athénu, která jim darovala olivovník známý jako symbol míru a prosperity.

Až do roku 1200 př. n. l. byly Athény významným centrem mykénské kultury, kterou pak zničil výbojný řecký kmen Dóřů. Na poloostrově Attika se pak usadil jiný řecký kmen, konkrétně Jónové. Ti dle jedné teorie splynuli s původními Acháji a podle jiné teorie Acháje donutili místo opustit a přesunout se do Anatólie. Ať už to bylo jakkoli, v klasické době Athéňané svůj původ odvozovali pouze od Jónů.

V době okolo 9. století př. n. l. Athénám vládla aristokracie, ze které byli voleni králové. Tento systém byl později nahrazen vládou úředníků, a v tom období začíná vznikat demokracie = vláda lidu. Roku 624 před Kristem byl úředník Drakon pověřen, aby vypracoval zákony, které byly v roce 594 př. n. l. přepracovány a které Athéňany rozdělily do 4 tříd, podle jejich majetku. Různé třídy měly různé povinnosti i výsady.

Roku 490 př. n. l. se na bojišti u Marathónu odehrála slavná bitva, v níž Athéňané porazili perská vojska. Poté vyslali posla v plné zbroji, vojáka jménem Feidipidés, aby tuto zprávu o velkém vítězství zvěstoval v Athénách. Běžec skutečně do Athén doběhl, zprávu předal a vysílením zemřel. Na památku této události pak byla pojmenována nejslavnější olympijská disciplína – maratónský běh na 42 200 m.

Následně však Peršané Řekům porážku vrátili i s úroky, vyplenili Athény a zničili původní Akropoli. To Athéňany vyburcovalo k odvetě, a poté Peršany rozdrtili v námořní bitvě u Salamíny. Díky tomu výrazně vzrostla moc Athén. Do tak zvaného Athénskému spolku Athéňané sdružili i okolní městské státy a vytvořili tím opravdu mocnou říši. Moc ve státě převzali generálové.

Nejslavnějším z nich byl Perikles, který zavedl nové demokratické reformy, podporoval chudinu a zřídil vojsko na žoldněřském principu. Perikles snil o sjednocení všech Řeků do jednoho státu pod vládou Athén, což se mu však nakonec nepodařilo díky ambiciózní Spartě, která byla protivníkem Athén. Za Periklovy vlády byla v Athénách zbudována nová Akropole, která (tedy její pozůstatky) stojí v Athénách dodnes. V této době se také odehrála Peloponéská válka, během níž Sparťané obklíčili Athény. V těch právě řádila morová epidemie, kde zemřel i hrdinný Perikles.

Tím skončily plány s nadvládou Athén nad celým Řeckem a prvenství získala Sparta. Sparťané v Athénách zrušili demokracii a zavedli tzv. oligarchii, což byl aristokratický prosperační způsob vlády. Časem moc Sparty v Řecku opět oslabil a Athény začaly znovu sílit, Athénský spolek byl obnoven, ale ambice vedoucí ke sjednocení Řecka Athéňané už neoživil.

Této myšlenky se však chopili Makedonci, kteří v roce 338 př. n. l. porazili jižní Řeky, vedené Athéňany, v bitvě u Chaironeie. Po této události se Řecko sjednotilo pod vládou makedonského krále Filipa II. a Athény ztratily jak nezávislost, tak i demokracii.

Ve 2. století př. n. l. uštědřili Římané ve 3 makedonských válkách Makedonii drtivou porážku. Jižní část Řecka tím získala na nějakou dobu neomezenou svobodu. Hned v roce 146 o ni však jižní Řekové přišli, když byli poraženi Římany a následně přičleněni k Římskému impériu. Athéňanům za loajalitu s Římem byla ponechána formální samostatnost. Později se však rozhodli spojit se s Pontským královstvím proti Římu, což mělo za následek dobytí Athén, zničení přístavu Pireus a ztrátu jakékoliv nezávislosti.

Římané ovšem řeckou kulturu podporovali a obdivovali, a proto jejich nadvláda vedla paradoxně k velkému kulturnímu rozmachu a hospodářské prosperitě Athén. Například císaři Hadrián a Nero Athény navštívili a velmi si jich vážili. Hadrián zde budoval akvadukty, lázně a další veřejné stavby. Athéňan Herodes Attikos se stal římským senátorem, a v Athénách pod Akropolí postavil velké divadlo Odeón Heroda Attika, které v Athénách stojí dodnes.

Ve 3. a 4. století Řecko i s Athénami vyrabovali Gótové. V těchto dobách se Řekům nedařilo bránit se proti barbarům. Už od 1. století n. l. se v Athénách uchytlo křesťanství, které bylo v roce 392 uznáno jako oficiální náboženství Římské říše. Tím se také zhroutil pohanský význam Athén.

Roku 395 se Athény a celé Řecko stávají součástí Východořímské říše neboli Byzantské říše. Starověké dějiny Athén skončily někdy v 6. století po Kristu. Pohanské náboženství bylo definitivně zapomenuto.



## Byzantské období

Střední Řecko patřilo k významným a vyspělým částem Byzantské říše. Většina obyvatel poloostrova Attika, stejně jako je tomu dnes, žila v Athénách. V té době nastal hospodářský rozkvět Athén, avšak kulturní funkci převzala Konstantinopol.

V 10. století žili obyvatelé většinou na venkově a z Athén se stalo nevýznamné městečko. Nový rozkvět Athén nastal až ve 12. století, kdy se sem začalo vracet řecké obyvatelstvo, byla obnovena starověká agora a postaveny křesťanské kostely. Ve městě se začalo dařit byzantskému umění.

Další ranou pro Athény bylo zničení Byzance křižáky, kteří z Athén udělali Athénské vojvodství. Poloostrov Attika na podnět Evropanů osídlili kmeny Arvanitů. Ti hovořili albánským dialektem. Jelikož byli pravoslavného vyznání, stejně jako původní Řekové, začali se po příchodu na Attiku vydávat za Řeky. Místní Řekové nakonec s Arvaniti splynuli a albanizovali se.

## Turecká nadvláda

V 15. století přišli do Athén Turci, kteří město dobyli a začali s ním zacházet po svém. V Pantheonu zřídili mešitu a z Akropole vytvořili pevnost na obranu proti Benátčanům. Když Benátčané ostřelovali Akropoli, zasáhli skladiště munice v chrámu, který vybuchl a v této podobě zůstal bohužel dodnes. Roku 1822 Řekové během války za nezávislost dobyli tureckou pevnost na Akropoli, a Turky z Athén vyhnali. Už po čtyřech letech však byli Turci zpátky, když se jim podařilo potlačit řecké povstání. V roce 1830 Řecko konečně vyhlásilo nezávislost a Athény byly připraveny na nové období slávy.





## Moderní dějiny Athén

V roce 1832 řecký král Otto I. přemístil hlavní město z Nauplia do Athén, které v té době měly jen asi 5-11 000 obyvatel, především křesťanských Arvaniků. V Athénách se pak začaly usazovat úřady a různé instituce, a s nimi přicházeli i Řekové z různých částí země. Město bylo znovu vybudováno, byl postaven Královský palác, dnešní Helénský parlament, Národní knihovna, Athénská městská hala, Zappeion, budova parlamentu (dnes Helénské národní muzeum), Prezidentský palác a mnoho dalších významných budov. Na počátku 20. století tak byly Athény opět osídlené převážně řecky hovořícím obyvatelstvem. Definitivní porečtění přišlo v roce 1923, kdy se uskutečnila řecko-turecká výměna obyvatel, v rámci které se do Řecka z Anatólie přemístily přibližně 2 milióny etnických Řeků, z nichž se více než 400 000 usadilo právě v Athénách a blízkém okolí. Zde byla založena nová města, která se později stala součástí Athén a dnes tvoří jejich městské části, jako například Nea Ionia, Nikaia, Nea Smyrni, Nea Chalkidona, Nea Erythraia, Nea Filadelfia, Kalithea nebo Argyroupoli.

Postupem času se mnoho Řeků ze středního Řecka a poloostrova Penelopés stěhovalo do Athén za prací a lepším životem, a z Athén se stalo 3 milionové velkoměsto evropského významu, které je dnes nejen politickým a hospodářským srdcem země, ale také oblíbeným cílem turistů z celého světa.

## Mytologie

Řecká mytologie je soubor antických mýtů a legend, které vyprávějí o bozích a hrdinech, původu vzniku světa či tradičních řeckých rituálů. Původně byla předávána ústně, z generace na generaci, dnes ji známe hlavně z řecké literatury. Genealogie řeckých bohů a hrdinů je nesmírně komplikovaná a rozsáhlá.

Na počátku všeho byl Chaos. Z něj vzešla temná noc Nyx a věčná tma Erebus. Z Ereba a Nykty vzniklo věčné světlo Aithér a světlý den Heméra. Poté se zrodila země Gaia, podsvětní propast Tartara všeoživující láska Éros. Gaia zplodila nebe Úranos a moře Pontos. Spojením Gaii a Úrana vzniklo dvanáct Titánů. Vlady nad světem se zmocnil Úranos, později byl však sesazen vlastním synem Kronem. A stejně tak Kronos byl o vládu nad světem připraven svým synem Diem. Ten si za své sídlo zvolil horu Olymp, odkud vládl s ostatními bohy, mezi něž rozdělil vládu nad světem. Tato generace bohů je známa jako olympští bohové:

**Zeus** je nejvyšší z olympských bohů, vládce oblohy, hromů a blesků, vládce nad bohy i lidmi. Podle genealogie byl synem Krona a Rheia. Aby Rheia Dia uchránila podobného osudu, schovala ho na Krétě v pohoří Dikti. Když Zeus dospěl, za pomoci Kyklopů a storukých Hekatoncheirů svrhl svého otce z božského trůnu, aby se sám ujal vlády nad božstvy.

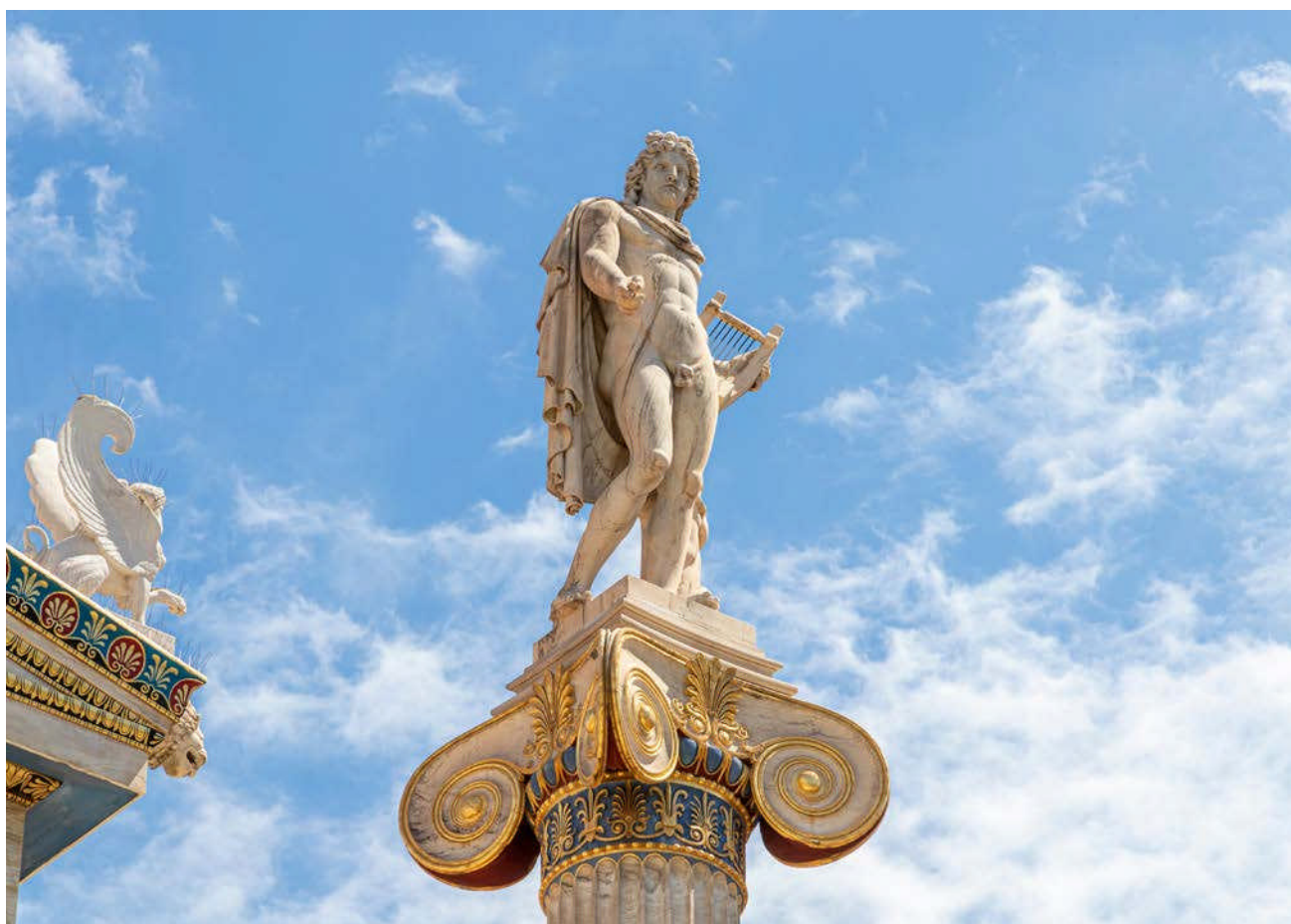
**Héra** byla Diovou sestrou a současně jeho manželkou. Je patronkou a ochránkyní manželství a zrození. Je zobrazována jako velice důstojná dáma, nejčastěji se svými symboly – žezlem, obětní miskou a granátovým jablkem. Musela se neustále potýkat s nevěrami svého muže, a protože byla velmi žárlivá, řadu z nich připravila o život.

**Poseidon**, vládce všech moří a vodního živlu, je jedním z Diových sourozenců. Když se ujal vlády, dostal od Kyklopů darem mocný trojzubec, jímž dokázal rozpoutat bouře a zemětřesení. Díky svým nesčetným milenkám je otcem řady řeckých héroů a mytickým předkem několika královských rodů.

**Hádés** je v řecké mytologii bohem podsvětí. Se svou manželkou Persefoné zřídka opouštěli říši mrtvých. Do jeho podsvětí říše se zemřelí dostali po řece Styx, přes kterou je za poplatek převezl Cháron. Vstup do říše chránil obrovský tříhlavý pes Kerberos, s nímž bývá tento bůh často zobrazován.

**Athéna** je dcerou nejvyššího boha Dia, o jejím původu však existuje několik mýtů. Nejrozšířenější z nich tvrdí, že Athéna vyskočila svému otci z hlavy poté, co spolkl její matku. Athéna je bohyně moudrosti a moudře vedené války, ochránkyní spravedlnosti, práva a umění. Jejím symbolem je sova.

**Apollón**, syn Dia a Létó, bratr bohyně Artemis. Má moc nad světlem, uměním a věštby. Na Krétě se nacházela jeho věštírna a věstecká trojnožka je jedním z jeho symbolů. Jako vládce lukostřelby měl možnost trestat lidstvo morovým šípem, který však měl také možnost léčit. Je také znám jako vůdce devíti múz.



**Artemis** je dvojčetem boha Apollóna, bohyně Měsíce a lovu. Z tohoto důvodu bývá často zobrazována s lukem. Byla výjimečně krásná, ale také velmi urážlivá. Stejně jako její bratr dokázala šířit zkázu pomocí nemocí a také je poté uzdravovat. Artemis je stejně jako Athéna panenská bohyně.

**Árés** byl druhým z olympských bohů války. Oproti Athéně byl však bohem války zuřivý a krvavý. Podle legend se často válek sám zúčastňoval a byl nepřítelem jakéhokoli vyjednávání a mírových smluv. Jesynem boha Dia a jeho manželky Héry. Byl velmi krásný, zamilovala se do něj sama bohyně Afrodité.

**Afrodité** je překrásnou olympskou bohyní, ochránkyní lásky a krásy. Byla manželkou nejošklivějšího z bohů Héfaista. V antickém umění je jednou z nejzobrazovanějších bohyň. Nejznámější legenda o jejím zrodu vypráví, že se zrodila na ostrově Kypr, z mořské pěny v místě, kam dopadl useknutý úd boha Urana.

**Héfaistos** byl bohem ohně a kovářství. Jeho matka Héra ho po narození svrhla z Olympu, neboť byl ošklivý a slabý. Ujala se ho bohyně Thetis a dala mu výchovu. Po odhalení jeho zručnosti a moci ho však **Héra** přivedla zpět a dala mu za manželku nejkrásnější z bohyň Afrodité. Héfaistos se své pěstounce Thetis později odměnil, když pro jejího syna Achilla vytvořil brnění, v němž šel do trojské války. Na Olympu žila řada dalších bohů a polobohů. **Dionýsos**, polobůh označovaný za vládce vína a nespoutaného veselí, **Hermés** – posel bohů, ochránce cest a poutníků, **Hestia** – Diova sestra a strážkyně posvátného ohně a rodinného krbu nebo **Deméter**, bohyně plodnosti země a rolnictví.



## Významné osobnosti spojené s Athénami

**Sofoklés** – starořecký athénský dramatik, kněz a politik

**Sókratés** – athénský filozof, učitel Platónův

**Platón** – filozof, matematik a pedagog

**Aristotelés** – filozof

**Stavros Niarchos** – řecký lodní magnát a rejdař, sok Aristotela Onassise

**Sofie Řecká** – řecká princezna a španělská královna

**Maria Callas** – legendární operní pěvkyně

## Klimatické podmínky

Podnebí na poloostrově Attika je typicky středomořské, s velmi suchými a horkými léty a s minimem srážek. Během léta se teploty vyšplhají až na 30-40 °C. Výjimkou nejsou ani lesní požáry v období extrémního sucha.

Zimy jsou mírné, ovšem v horských oblastech občas napadne sníh. Dosud zaznamenané teplotní rekordy jsou -10,4 °C a 48,0 °C.

## Poloha a geografie

Attika (řecky: Αττική), je poloostrov ve tvaru trojúhelníku, vybíhající do Egejského moře. Stejný název nese i správní region (periferie), do níž náleží kromě poloostrova Attika také část poloostrova Peloponés a několik ostrovů jako Salamis, Aegina a další. Rozloha periferie Attika je asi 3 800 km<sup>2</sup> a žije v ní asi 3,82miliónu obyvatel – naprostá většina v Athénách a přilehlých městech. Největšími městy jsou Athény, Pireus, Eleusis, Megara, Laurium a Marathón. Attika je ohraničená na západě regionem Peloponés a na severu centrálním Řeckem. Nejjižnějším bodem poloostrova je mys Sounion s ruinami slavného Poseidonova chrámu. Nejjižnějším ostrov v regionu, Antikythira, se nachází asi 30km severozápadně od ostrova Kréta. Na východním pobřeží se nacházelo město Thorikos, ve kterém podle řecké mytologie přišla na svět bohyně Demeter. Největším jezerem poloostrova, zároveň i nejvýznamnější zásobárnou pitné vody pro Athény, je Marathónské jezero. To bylo uměle vytvořeno v roce 1920. Nejdelší řekou oblasti je Kefisos. Severní část je velmi hustě zalesněná s překrásnou přírodou. Především národní park Parnitha, s nejvyšším vrcholem oblasti (1413 m), nabízí obrovskou biodiverzitu a překrásné scenérie.

## Jazyky

Úředním jazykem je novořečtina, především v turistických střediscích se domluvíte i anglicky a německy.



## Flóra a fauna

Řecká příroda je nesmírně bohatá především na floru. V Řecku jako takovém bylo napočítáno více než 6000 rostlinných druhů, z nichž minimálně 1 100 je endemických – tedy nerostou nikde jinde na světě. V porovnání s jinými evropskými zeměmi je flora Řecka opravdu jedinečná. Je to způsobeno kombinací pozice Řecka mezi třemi kontinenty (Evropa, Asie, Afrika), množstvím ekosystémů, a příznivým středomořským klimatem.

Nejzajímavější rostliny naleznete především v národním parku Parnitha, který leží v severní části poloostrova Attika. V této překrásné hornaté krajině roste více než 1 100 druhů rostlin, z toho 92 endemických, vyskytujících se pouze v Řecku. Dva rostlinné druhy pak rostou pouze v oblasti národního parku Parnitha. Je to zvonek a silenka parnithská. Mezi vzácné a ohrožené druhy patří několik typů lilí a tulipánů. V národním parku rostou také houby – bylo zde zaznamenáno 107 druhů. Z toho 55 jedlých, 9 prudce jedovatých a u ostatních druhů není známo, zda jsou požitelné. Některé druhy jsou silně toxické a halucinogenní. Vegetace národního parku sestává ze tří vegetačních zón. První zóna se nachází ve výšce 300-800 m a vegetace je zde tvořena především borovicemi. Nad 800 m nadmořské výšky se objevuje smíšený porost borovic a jedlí. Druhá zóna, ve výšce 900-1 400 m, zahrnuje jedlový les a travnaté plochy. Poslední, třetí zóna, se nachází na vrcholcích hor, kde již rostou pouze nižší pichlavé keřky. Na březích řek najdete typicky pobřežní vegetaci. Na území národního parku roste velké množství významných druhů stromů, např. cedr libanonský (*Cedrus libani*), dub balkánský (*Quercus frainetto*), topol bílý (*Populus alba*) nebo borovice pinia (*Pinus pinea*), typickou pro Egejskou oblast Řecka a Turecka.

Dle vědců žije na území Řecka více než 30 000 živočichů. Avšak mnoho druhů stále nebylo popsáno, takže celkové číslo by ve skutečnosti mohlo přesáhnout 50 000. Minimálně 3 956 živočišných druhů je v Řecku endemických. V národním parku se můžete setkat s jelenem lesním (*Cervus elaphus*), který zde žije ve volné přírodě a v hojném množství, na rozdíl od ostatních částí Řecka. V parku se vyskytují také mezinárodně chráněné druhy živočichů, např. 23 druhů ptactva a 12 druhů netopýrů se považuje za silně ohrožené.

Z bezobratlých jsou v parku nejčastěji zastoupeny různé druhy motýlů, z obojživelníků se tu vyskytují především mlok skvrnitý (*Salamandra salamandra*), ropucha obecná (*Bufo bufo*) nebo skokan štihlý (*Rana dalmatina*). Plazy zastupují 3 druhy želv, 10 druhů ještěrek a 9 druhů hadů. Parnitha je velmi bohatá na ptactvo. Uvádí se, že zde žije minimálně 131 druhů ptáků. 37 druhů savců zastupuje například zajíc polní (*Lepus europaeus*), liška obecná (*Vulpes vulpes*), kuna skalní (*Martes foina*) nebo jezevec lesní (*Meles meles*).



## Obyvatelstvo

Žije zde přibližně 3 827 624 obyvatel, naprostá většina v Athénách a přilehlých městech. Řecko platilo dlouhou dobu za názorný příklad tradiční společnosti. Ve vesnicích se udržely až dodnes stávající struktury, ve kterých má muž výhradní postavení hlavy rodiny a pro ženu zbývají jasně vyhraněné úkoly v domácnosti a při výchově dětí. Řekové mají neobyčejně silné pouto ke své vlasti a národním historickým tradicím.



## Kuchyně – jídla

Základem řecké kuchyně je olivový olej, který si řada lidí vyrábí z oliv z vlastních sadů, čerstvé bylinky (oregano, bazalka, rozmarýn, máta, muškát, koriandr), zelenina (rajčata, papriky, lilky, cukety, brambory, zelené fazole, okra), feta (tradiční řecký ovčí sýr), olivy, chléb a víno.

Z mas jsou populární především grilované skopové, jehněčí a drůbeží, a samozřejmě čerstvé ryby. Řecká kuchyně je považována za jednu z nejzdravějších ve Středomoří. Ke každému jídlu se podává bílý chléb (psomí), tmavý tvrdý chléb (paximády) se před jídlom namáčí do vody.

Stolování obvykle začíná teplými a studenými předkrmy, zvanými mezes. Podávají se na malých talířcích, obvykle společně pro celý stůl. Mezi typické mezes patří choriatici – salát z rajchat, paprik, okurek, cibule, sýra feta a oliv, tzatziki – strouhaná okurka s jogurtem, koprem a česnekem, taramosalata – růžová pasta z nasolených rybích jiker s česnekem, cibulí, olivovým olejem a citrónovou šťávou, avgolémmono – kuřecí vývar s citrónovou šťávou a vejcem, saganaki – smažený sýr, chorta – vařená zelenina, dolmadakia – plněné vinné listy nebo gavros – smažené malé rybičky. Jako hlavní chod vyzkoušejte mousaku – nákyp z lilků, mletého jehněčího masa a brambor zalitý bešamelem, nebo oblíbený gyros – vepřové, kuřecí nebo jehněčí maso grilované na otáčivém svislém rožni. Masovou variantou je také souvlaki – masové špízy na špejli opékané na rožni.

Nejběžnějším dezertem je čerstvé ovoce, obvykle několik druhů melounu a jogurt s medem a ořechy. Často se také podává sladký orientální dezert baklava, chalva nebo kataifi (kadaifi). Oblíbenou sladkostí je také želé loukoumi – obdoba tureckého lokumu.

Nejoblíbenějším a nejčastějším nápojem je ledově vychlazená voda a káva. Řekové pijí kávu v obrovském množství, nejčastěji jako ledové espresso nebo frappé – našlehaná ledová káva s cukrem. Podává se zde také obdoba turecké kávy, které se říká řecká káva.

Máte-li chuť na víno, dejte si retsinu – bílé víno s příchutí pryskyřice, které se v Řecku vyrábí již několik století. Typickou pálenkou ze slupek vinných hroznů je raki, podobné naší slivovici. Jako digestiv vám v restauraci obvykle přinesou ouzo – anýzovku, která se podává buď čistá, nebo s ledovou vodou, čímž nápoj získá mléčné zabarvení.



## Pláže

Až si prohlédnete všechna fascinující místa, kudy kráčela historie, určitě si rádi dopřejete odpočinek na pláži a koupání v průzračné vodě Egejského moře. Kromě letovisek Kineta, AgioiTheodoroi, Loutraki, Kavos, můžete navštívit a vyzkoušet některé další pláže.

### Legrena

Podle mnoha hodnocení je **Legrena** nejkrásnější a nejdylčtější pláž Attiky, žádná lehátka ani bary, pouze zářivě modré moře, majestátní útesy a zlatý písek. Pláž milují potápěči pro klid, množství exotických ryb a bizarní útesy. Přes týden je pláž téměř liduprázdná. Najdete ji před stejnojmennou vesnicí, 60 km od Atén a asi 3 km od Sounionu.

### Kape

Nádherná pláž **Kape**, přátelská i k naturistům, se ukrývá v malé zátocce poblíž pláže Legrena. Drobné oblázky a křišťálové moře s hejny barevných ryb vyvolávají ostrovní atmosféru.

### Schinias

Pláž Schinias v národním parku na severovýchodě Attiky oslovuje turisty hedvábným pískem a teplou, průzračnou, jasně modrou vodou. Vanoucí teplé větry tu zpříjemňují letní vedra a vytvářejí ideální podmínky pro surfování a další vodní sporty.



## Loutraki

Kosmopolitní, rušná pláž **Loutraki** v Korintském zálivu v letovisku Loutraki je rájem pro lenošení i aktivity. Drobné oblázky zaručují křišťálovou průzračnost vody, najdete tu občerstvení i vybavení pro vodní sporty. Pláž dlouhá 3,5 km patří za vyhledávané místo fanoušky windsurfingu, potápění a šnorchlování.

## Glyfada

Oblíbená pláž **Glyfada** s dobře rozvinutou infrastrukturou a mnoha kavárnami a restauracemi se táhne poblíž Athén. Bude se líbit rodinám s dětmi, mládeži (díky mnoha zábavním podnikům) i milovníkům řecké kuchyně. Kromě toho, Glyfada je bezplatná pláž s levnými službami.

## Anavissos

Jedná se o velmi dlouhou písčito-oblázkovou pláž s čistou vodou a stromy, kam se můžete ukrýt před horkým poledním sluncem. Množství znamenitých taveren určitě přijde také vhod. Pláž je oblíbená u malých i velkých návštěvníků, rodin s dětmi i účastníků večírků.

## Vouliagmeni

Tato velice dobře vybavená pláž pravidelně získává modrou vlajku za kvalitu vody, která je zde opravdu bezkonkurenční. Na pláži si užijete koupání v perfektně čisté vodě i sportovní aktivity pro děti a dospělé. Komplex písčiny pláží a malebných zátok **Vouliagmeni** najdete poblíž stejnojmenného termálního jezera. Překrásné místo je proslulé majestátními útesy, smaragdovými vodami i podvodními jeskyněmi..







## Doprava – taxi

---

Vozů taxi je v Řecku víc než dost. Vozy musí být vybaveny funkčním taxametrem, obvyklá sazba je kolem 1 eur/km + nástupní sazba. U delších jízd je možné cenu předem dohodnout.



## Doprava – pronájem automobilů

---

V případě, že byste si rádi půjčili vozidlo, obraťte se na vašeho delegáta, který má kontakt na prověřené autopůjčovny, a bude vám ochotně k dispozici. I přesto, že v turistických oblastech najdete velké množství autopůjčoven, ne všechny nabízí kvalitní a dobře pojištěná vozidla. Pronájem automobilu je možný klientům starším 21 let s platným řidičským průkazem a jedním platným osobním dokladem. V Řecku platí stejná pravidla silničního provozu jako v celé Evropě včetně Česka.



## Doprava – předpisy

---

Nejvyšší povolená rychlost v obci je 50 km/h, mimo obec 80 km/h, na dálnici 120 km/h. Ostatní pravidla jsou stejná jako ve zbytku Evropy.



## Peníze – měna

---

Měnovou jednotkou je euro (€).



## Pošta

---

Pošty jsou v Řecku otevřené obvykle od pondělí do soboty 8.00–14.00, v turistických centrech mohou být otevřeny déle. Znamky se prodávají obvykle v turistických obchodech s pohlednicemi a do zemí Evropské unie stojí přibližně 0,85 €. Doručení do střední Evropy trvá obvykle týden, ale může to trvat i déle. Pohlednice můžete vhodit do poštovních schránek, které jsou žluté, označené modrým nápisem, nebo je zanechejte na recepci vašeho hotelu.



## Peníze – banky

Banky jsou v řečtině označeny ΤΡΑΠΕΖΑ a jsou zpravidla otevřeny v době 8.00–14.00. Je v nich možno směnit peníze a jejich součástí bývá vždy také bankomat.



## Telefonování

Předvolba pro Českou republiku je +420, pro Slovensko +421. Telefonní budky (vyskytují se vzácně) fungují s volacími kartami, které lze zakoupit na poště, v kioscích nebo mini marketech.



## Kriminalita – krádeže

Dodržujte základní bezpečnostní opatření. Cenné věci si neberte s sebou na pláž a nenechávejte je ve voze. Uložte je raději do hotelového trezoru. Namísto osobních dokladů s sebou můžete nosit jejich kopii. Pokud vám byl odcizen cestovní pas, informujte vašeho průvodce. V Řecku je kriminalita poměrně nižší než ve zbytku Evropy. Obvykle stačí dodržovat základní bezpečnostní opatření. Dávejte si však pozor na své věci na místech jako jsou tržiště, nádraží a podobně.



## Kriminalita – trezory

V hotelu bývají k dispozici trezory, většinou bývají přímo na pokoji. V mnoha hotelech jsou trezory za poplatek.



## Kriminalita – zavazadla

Pokud zjistíte, že bylo vaše zavazadlo poškozeno v průběhu přepravy nebo jeho obsah není v pořádku, je nutné ještě přímo na letišti v příletové hale sepsat protokol o škodě (PIR), který je nezbytným dokladem k uplatnění pojištění. Leteckou společností je nutné kontaktovat a ohlásit škodu nejpozději do 7 dnů. V opačném případě je náhrada škody vyloučena. Pro potřeby likvidace, prosím, vyplňte online formulář na adrese <https://claim.travelservice.aero>. Budete-li potřebovat pomoci s vyplněním formuláře, obraťte se na delegáta.



## Voda

Voda z vodovodního kohoutku je všude pitná, doporučujeme však využívat vodu balenou, lze zakoupit v supermarketech.



## Celní a devizové předpisy

Fyzická osoba může, bez povinnosti dorovnat spotřební daň a bez sankčních poplatků, dovést z ČR do Řecka a vyvézt z Řecka do ČR následující zboží v uvedených množstevních limitech za podmínky, že toto zboží je určeno k osobní spotřebě, nikoli pro účely obchodu či řemesla a nepodléhá zákazu dovozu do Řecka (resp. průvozu):

### Množstevní limity:

10 litrů alkoholických nápojů s obsahem alkoholu vyšším než 22 %

20 litrů meziprojektu (např. vermut, likér apod.)

90 litrů vína, z toho u šumivých vín 60 litrů

110 litrů piva

800 ks cigaret

400 ks cigarillos (krátkých doutníků) a doutníků o váze menší než 3 gr/kus

200 ks ostatních doutníků

1 kg tabáku

V hotovosti lze převážet nejvíce 10 000 EUR, resp. ekvivalent této částky v jiné měně.





## Kontakty na úřady

### Velvyslanectví České republiky:

Georgiou Seferis Str. 6  
 Palaio Psychico  
 154 52 Athény  
 tel.: +30 210 671 37 55, +30 210 672 99 12  
 fax: +30 210 671 06 75  
 nouzová linka: +30 694 473 37 69  
 e-mail: athens@embassy.mzv.cz  
 web: www.mzv.cz/athens

### Velvyslanectví Slovenské republiky:

Georgiou Seferi 4  
 Paleo Psychiko  
 154 52 Atény, Grécko  
 tel.: +30 210 677 19 80, +30 210 677 18 70  
 fax: +30 210 677 67 65  
 mobil: +30 693 240 80 28 (pohotovostná  
 služba v mimo pracovnom čase pre  
 mimoriadne situácie)  
 e-mail: emb.athens@mzv.sk  
 úradné hodiny konzulárneho oddelenia  
 v pracovné dni: 9.00 – 11.00 hod.  
 (s výnimkou štátnych sviatkov a dní  
 pracovného pokoja v SR), aktuálne iba  
 na základe vopred dohodnutého termínu



## AZ Slovníček

Přízvuk je v řečtině podstatně ráznější než v češtině, je pohyblivý a může být na poslední, předposlední nebo dokonce i na třetí slabice od konce. Ve slovnících nebo některých knihách určených pro cizince se obvykle označuje čárkou nad příslušnou samohláskou přízvučné slabiky. Tato samohláska se nečte jako dlouhá, ale vysloví se s větším rázem. U vlastních jmen, pokud je přízvuk na první slabice a slovo začíná samohláskou, se někdy uvádí tato čárka před prvním velkým písmenem.

V následujícím slovníčku jsou řecká slova pro zjednodušení přepsána do latinky, jinak Řekové používají svou vlastní abecedu = ALFABETU.

Řecky	Česky
<b>Kaliméra</b>	Dobrý den
<b>Kalispéra</b>	Dobrý večer (od 15 hodin)
<b>Kalinichta</b>	Dobrou noc
<b>Jásu</b>	Ahoj
<b>Chérete</b>	Na shledanou
<b>Efcharistó</b>	Děkuji
<b>Parakaló</b>	Prosím
<b>Né/Óchi</b>	Ano/Ne
<b>Ávrio</b>	Zítرا
<b>Símera</b>	Dnes
<b>Polí</b>	Mnoho
<b>Lígo</b>	Málo
<b>Oríste?</b>	Prosím?
<b>Isotimía</b>	Kurz
<b>Gramatósimo</b>	Známka
<b>Jatrós</b>	Lékař
<b>Piretó</b>	Teplota
<b>Kefáli</b>	Hlava
<b>Pódi</b>	Noha
<b>Chéri</b>	Ruka

Řecky	Česky
<b>Deftéra</b>	Pondělí
<b>Triti</b>	Úterý
<b>Tetátri</b>	Středa
<b>Pémpiti</b>	Čtvrtek
<b>Paraskeví</b>	Pátek
<b>Sávato</b>	Sobota
<b>Kiriakí</b>	Neděle

Řecky	Česky
<b>Estiatório</b>	Restaurace
<b>Anichtó</b>	Otevřeno
<b>Klistó</b>	Zavřeno
<b>Bíra</b>	Pivo
<b>Krasí</b>	Víno
<b>Rízi</b>	Rýže
<b>Patátes</b>	Brambory
<b>Tsai</b>	Čaj
<b>Zestó</b>	Horký
<b>Krío</b>	Studený
<b>Kréas</b>	Maso
<b>Saláta</b>	Salát
<b>Kombósta</b>	Kompot

Řecky	Česky
<b>Mía</b>	Jedna
<b>Dío</b>	Dva
<b>Tría</b>	Tři
<b>Téssera</b>	Čtyři
<b>Pénte</b>	Pět
<b>Éxi</b>	Šest
<b>Eptá</b>	Sedm
<b>Októ</b>	Osm
<b>Eňá</b>	Devět
<b>Déka</b>	Deset

## Zdravotní péče

### Lékařská péče

Pokud jste si prostřednictvím naší cestovní kanceláře uzavřeli cestovní pojištění u ERV pojišťovny, a. s., kontaktujte v případě zdravotních obtíží vašeho průvodce nebo linku asistenční služby EuroAlarm Asistence. Linka je vám k dispozici 24 hodin denně na telefonním čísle +420 221 860 606. Pečlivě si uschovejte veškerá potvrzení od lékaře. Na základě podmínek sjednaných ve smlouvě vám po návratu pojišťovna náklady spojené s ošetřením uhradí. Pokud máte cestovní pojištění uzavřené u jiné cestovní pojišťovny, postupujte dle jejích pokynů.

### Lékárny

Lékárny – „farmakio“ – jsou označeny zeleným nebo červeným křížem. Mají otevřeno v podobných časech jako obchody.

## Nakupování – suvenýry

Nákupy suvenýrů a místních dobrot neodmyslitelně patří k příjemně strávené dovolené. Nejoblíbenějšími jsou uměleckořemeslné výrobky, kožené zboží, kvalitní textilní výrobky ze lnu, keramika, zlaté a stříbrné šperky. Svě blízké doma určitě potěší také medem či olivovým olejem, který je zde mnohem levnější a také kvalitnější než u nás. Výborná jsou také řecká vína. Nesmíme také zapomenout na kosmetiku s příměsí olivového oleje, která je velice kvalitní a oblíbená.



### Olivový olej

S Řeckem se neodmyslitelně pojí olivový olej. Místní stále používají tradiční ruční metody při sběru oliv a jeho výrobě, což mu dává neopakovatelnou chuť. Patří k nejkvalitnějším na světě a dá se sehnat v různých velikostech balení i cenových relacích. Jeho pozitivní vliv na lidské zdraví je znám odedávna.

### Kosmetika

S výrobou zmíněného olivového oleje se pojí i kosmetika, která tohoto přírodního zázraku bohatě využívá. Řecká přírodní kosmetika je většinou v bio kvalitě, krásně voní a vyskytuje se v mnoha druzích i cenových relacích. Populární jsou ručně vyráběná mýdla, ale také krémy na obličej a tělová mléka, šampóny, soli do koupele nebo masážní oleje s různými vůněmi.

### Kůže

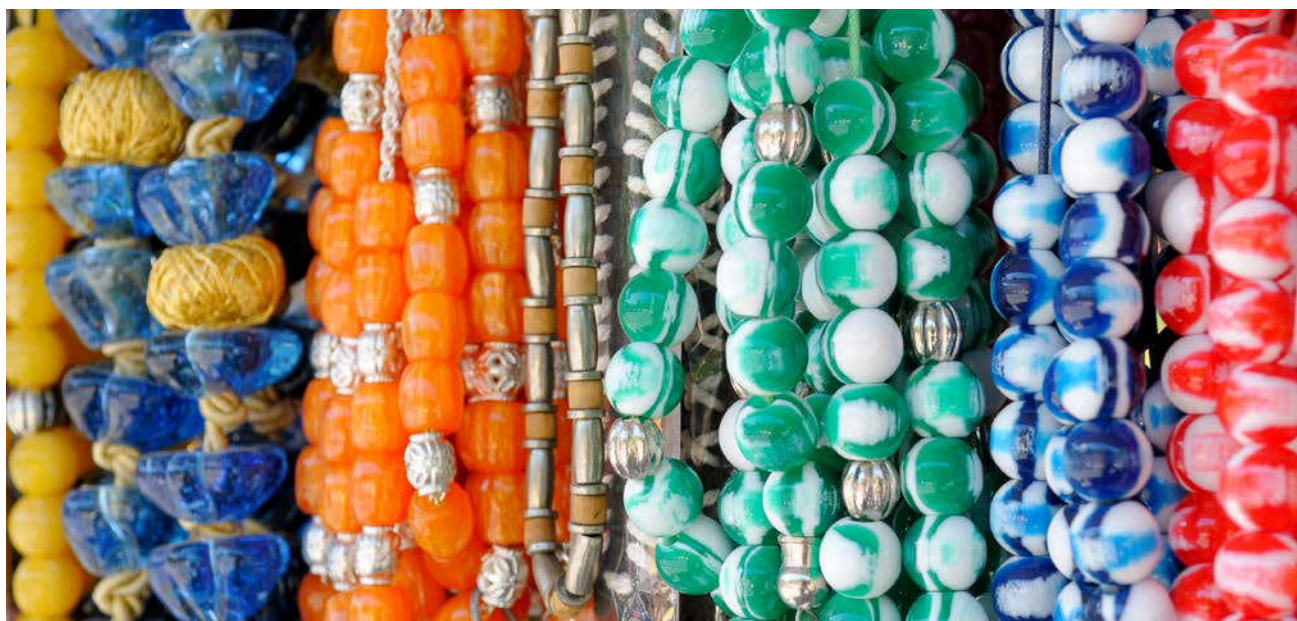
Milovníky kožených výrobků určitě nadchne obrovský výběr kvalitních kožených bot, pásek a kabelek. Nejvíce specializovaných obchodů je přímo v Athénách.

### Alkohol

Asi nejznámějším symbolem Řecka je známá Metaxa, nicméně ještě typičtějším nápojem je anýzová pálenka Ouzo nebo Rakie, obě se pijí ředěné vodou. Milovníky vína potěší místní bílé víno Restina s mírnou vůní pryskyřice. Řecká vína jsou velice populární a jsou k dostání téměř na každém kroku.

### Šperky

Řecko je vyhlášené svými originálními ručně vyráběnými šperky, především ze stříbra. Často bývají inspirovány lidovými motivy a mistři šperkáři se předhánají v co nejpropracovanějším provedení.



### Dřevo

Řekové z olivníku vyrábějí různé korálky, prsteny či náramky. Oblíbené jsou také sošky nebo talismany.

Jelikož se jedná o velmi věřící národ, můžete se na mnoha místech setkat s pravoslavnými ikonami.

### Kombolói

Typickým výrobkem je také Kombolói – korálky navlečené na provázku se střípatým zakončením. Jsou v Řecku populární a používají se ke krácení dlouhé chvíle, k relaxaci, jako hudební nástroj nebo jako amulet pro štěstí. Dražší verze mohou být vyrobené z jantaru nebo korálu. Většinou mají lichý počet korálků, například 17, 19 nebo 23.

### Keramika

Řecká keramika je fascinující svými barvami a motivy. Můžete si na památku přivést hrneček či talíř nebo dokonce antickou amforu. K dostání jsou také velmi zdařilé kopie starožitností.

### Textil

Textilní výroba je v Řecku na velmi vysoké úrovni a místní při ní využívají především přírodních materiálů jako je len. Tyto produkty jsou zpravidla velmi kvalitní a dobře vypadají. Ženy ocení možnost pořídit si příjemné letní šaty nebo tuniku, případně svou domácnost obohatit o krásné lněné ubrusy, utěrky a prostírání s řeckými motivy.

### Hudba

Ještě dlouho po návratu si můžete užívat atmosféru této pohostinné země, pokud si přivezete domů CD s typickou řeckou hudbou.



## Spropitné

---

V kavárnách a restauracích spropitné obvykle představuje 10 % z částky. V tavernách a restauracích se někdy účtuje k ceně jídla automaticky poplatek za stolování, tzv. couvert (cca 1 eur na osobu). Taxikáři si spropitné většinou zahrnují do ceny.



## Elektrický proud

---

Napětí v elektrické síti je 220 V. Adaptér není nutný.





## Zajímavá místa

### **AgioiTheodoroi (řecky: Άγιοι Θεόδωροι)**

Toto letovisko se nachází 63 km západně od Athén, se kterými je spojuje silniční i vlaková doprava. Žije zde asi 6 000 obyvatel. V jižní části letoviska naleznete překrásnou pláž jménem Pefkakia, zatímco ze severní části lemují vesničku majestátní hory Kalamaki. Pobřežní promenáda nabízí nespočet živých plážových barů, restaurací, taveren a kavárniček, které zvou k posezení a strávení příjemného večera.

### **Kineta (řecky: Κινέτα)**

Kineta je malé letovisko s populací přibližně 2 000 osob. Nachází se na severním pobřeží Saronského zálivu, pouhých 8 km od. Leží v západní části poloostrova Attika, přibližně 45 km západně od Athén a 25 km východně od Korintu. Nová dálnice č. 8, spojující Athény s Korintem, prochází městem. Do Athén se dá pohodlně dostat také vlakem. Ve vesničce je místní škola, kostel, pošta, policejní stanice a několik obchodů.

### **Loutraki**

Toto lázeňské město bylo oblíbeným cílem návštěvníků již v dobách starověku. Ve své době patřilo k vyhlášeným řeckým lázeňským místům. Lidé si zde léčili především nemoci pohybového aparátu a kožní problémy. Termální prameny o teplotě 30-35°C mají léčivé účinky, které využívali i mnozí významní panovníci řecké historie. Krásná pláž s křišťálově čistým mořem je oceněná Modrou vlajkou.



## Athény

Hlavní město Řecka Athény, kolébka civilizace a rodiště evropské demokracie i divadla, se nachází na malé rovině obklopené horami ze tří stran a otevřené směrem k moři k přístavu Pireus. Najdete zde nejkrásnější řecké památky – Dionýsovo divadlo pod Akropolí, Hadriánův oblouk, chrám bohyně vítězství Niké, antickou Agoru, monumentální chrám Olympeion a samozřejmě neodmyslitelnou Akropolí, na které stojí chrám Parthenon. V její blízkosti leží i známá čtvrť Plaka s křivolakými historickými uličkami, originálními tavernami a několika zajímavými muzei. Nejvýznamnějším muzeem, kam by měly vést kroky každého zájemce o historii, je Národní archeologické muzeum, s exponáty ze starověku od dob neolitu až po zánik Římské říše. Athény mají více než 3 miliony obyvatel a kromě fascinujících památek nabízí také obrovské množství taveren, restaurací a barů. Zde je možné velmi dobře poznávat tajemství místní kuchyně a trávit příjemné večery u sklenice vína či Ouzu. Příznivci nakupování si přijdou na své v mnoha obchodních centrech nebo na místních tržističkách.

## Delfy

Kdo by neznal Delfy, nejslavnější věštírnu starověku? Dodnes jsou nejpůsobivější archeologickou památkou Řecka. Kdysi byly dokonce považovány za střed světa.

## Marathón

Toto slavné starověké bojiště nám připomíná nejnáročnější olympijskou disciplínu – maratónský běh na 42 200m. Ta byla pojmenována na památku výjimečné události – v roce 490 př. n. l. zde Athéňané porazili perská vojska a vyslali posla, aby běžel v plné zbroji do Athén, podat zprávu o velkém vítězství. Jakmile tento úkol splnil, zemřel vyčerpáním. Na bojišti je dodnes mohyla, kam Athéňané pohřbili své hrdiny.

## Mykény

Žádný milovník historie by si neměl nechat ujít tento areál s vykopávkami z období nejstarších řeckých dějin s kyklopskými hradbami, Lví branou a královskými hroby a především Agamemnonovou hrobkou, která byla objevena slavným Heinrichem Schliemannem, objevitelem Tróje.

## Théby

Théby, které řecký básník Homér pojmenoval Thebe Heptapylos (Město sedmi bran), byly údajně rodištěm bohů Dionýsa a Herakla (synů Dia) a bohyň Antigony a Niobé. Thébané byli kdysi silnými soupeři Sparty a Athén, a dokonce nad nimi získali na nějaký čas nadvládu. Můžete si zde prohlédnout zachovalé staré kostely, ruiny chrámu, vykopávky a archeologické muzeum.

## Sounion

Toužíte-li zažít jeden z nejkrásnějších západů slunce na magickém místě, s dechberoucí přírodní scenérií, vydejte se právě sem. Na tomto jihovýchodním skalnatém výběžku poloostrova Attika se vám naskytne nezapomenutelný pohled na 16 bělostných sloupů mramorového Poseidonova chrámu z 5. stol. př. n. l.

## Epidaurus

Jedná se o jedno z nejlépe dochovaných antických divadel s jedinečnou akustikou, kde se dodnes hrají antická dramata. Zároveň byl Epidaurus i nejslavnějším kultovním místem boha zdraví Asklépia, kam se nemocní přicházeli uzdravit a kde probíhaly operace.

## Národní park Parnitha

Milovníci přírody si přijdou na své v tomto hornatém, zalesněném území, o ploše více než 25 000 hektarů. Vyskytuje se zde mnoho volně žijících zvířat, především jeleni a vodní ptactvo. Národní park skýtá více než 1 100 druhů rostlin, včetně několika druhů krokusů a tulipánů.

## Pireus, Greece

Nejvýznamnější přístav Řecka je důležitou námořní křižovatkou a pravděpodobně jej navštívíte, pokud se rozhodnete cestovat lodí nebo trajektem na blízké i vzdálenější řecké ostrovy v Egejském moři.

